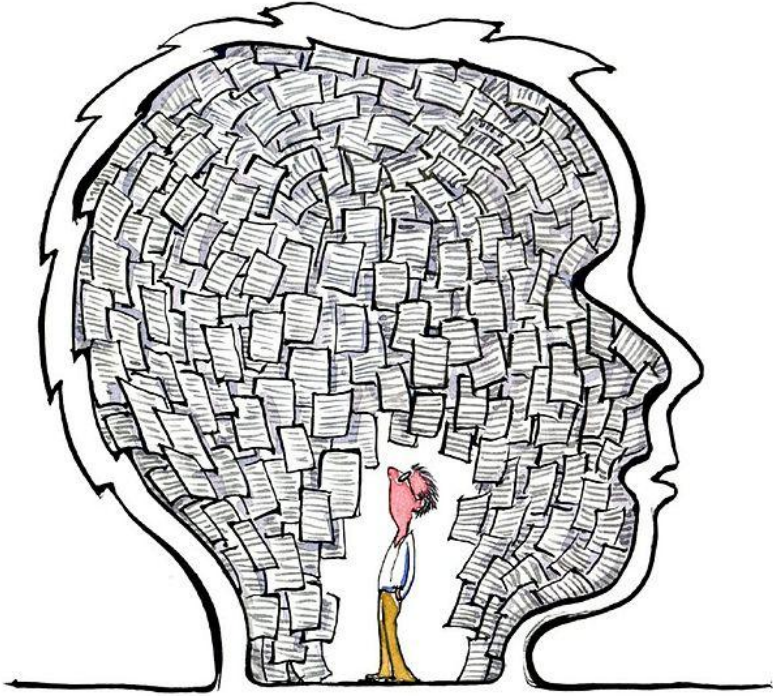


अमरकोषः



२०१३/०५/२१

परिष्कार्यकृतिः

विषयानुक्रमणिका

वर्गः	श्लोकार्धः	अन्तर्हितशब्दाः	
१.४	स्वर्गः	११-१४२	देवाः, सिद्धयः, अप्सरसः, अग्निः, शीघ्रं, तीव्रं, निधिः
१.५	व्योम	१४३-१४५	आकाशम्
१.६	दिक्	१४६-२१५	दिशः, मेघः, वृष्टिः, शीतं, हिमं, खण्डं, नक्षत्रं, नवग्रहाः, शीतं, प्रभा, उष्णम्
१.७	कालः	२१६-२७७	कालः, प्रभातं, रात्रिः, ऋतवः, मासाः, धर्म, पापं, प्रीतिः, हेतुः, आत्मा, जन्म, चित्तम्
१.८	धीः	२७८-३११	बुद्धिः, अङ्गीकारः, मोक्षः, इन्द्रियं, रसः, गन्धः, वर्णः
१.९	शब्दः	३१२-३६२	सरस्वती, वेदः, कथा, वार्ता, शपथः, अभियोगः, कीर्तिः, सत्यं, शब्दः, गानम्
१.१०	नाट्यम्	३६३-४३८	स्वराः, वीणा, नृत्यं, नाट्यपात्राणि, रसाः, गर्वः, लज्जा, चिन्ता, कपटः, कुतूहलं, क्रीडा, स्वेदः, निन्द्रा, उत्सवः
१.११	पातालम्	४३९-४६०	पातालं, नागः, विषम्
१.१२	नरकः	४६१-४६७	नरकः, निरृतिः, यातना, पीडा
१.१३	वारि	४६८-५५३	समुद्रः, जलं, द्वीपः, नौका, गम्भीरं, मीनः, नक्रः, मण्डूकः, कूपः, परिखा, नदी, कुवलयं, पद्मं,
२.२	भूमिः	५६०-५९३	भूमिः, मृद्, सेतुः, मार्गः
२.३	पुरम्	५९४-६३३	पुरी, आपणः, भित्तिः, गृहं, वातायनं, द्वारं, संमार्जनी, ग्रामः, सीमा
२.४	शैलः	६३४-६४९	
२.५	वनौषधिः	६५०-९८८	
२.६	सिंहादि	९८९-१०७४	
२.७	मनुष्यः	१०७५-१३५३	
२.८	ब्रह्म	१३६५-१४६८	

मङ्गलाचरणम् १.१

prayer	यस्य ज्ञानदयासिन्धोरगाधस्यानघा गुणाः	१
	सेव्यतामक्षयो धीराः स श्रिये चामृताय च	२

प्रस्तावना १.२

introduction	समाहृत्यान्यतन्त्राणि संक्षिप्तैः प्रतिसंस्कृतैः	३
	संपूर्णमुच्यते वर्गेर्नामलिङ्गानुशासनम्	४

परिभाषा १.३

instructions	प्रायशो रूपभेदेन साहचर्याच्च कुत्रचित्	५
	स्त्रीपुंनपुंसकं ज्ञेयं तद्विशेषविधेः क्वचित्	६
	भेदाख्यानाय न द्वन्द्वो नैकशेषो न संकरः	७
	कृतोऽत्र भिन्नलिङ्गानामनुक्तानां क्रमादृते	८
	त्रिलिङ्ग्यां त्रिष्विति पदं, मिथुने तु द्वयोरिति	९
	निषिद्धलिङ्गं शेषार्थं, त्वन्ताथादि न पूर्वभाक्	१०

स्वर्गवर्गः १.४

heaven	स्वरव्ययं स्वर्गनाकत्रिदिवत्रिदशालयाः	¹ ११
	सुरलोको द्योदिवौ द्वे स्त्रियां क्लीबे त्रिविष्टपम्	१२
gods	अमरा निर्जरा देवास्त्रिदशा विबुधाः सुराः	² १३
	सुपर्वाणः सुमनसस्त्रिदिवेशा दिवोकसः	१४
	आदितेया दिविषदो लेखा अदितिनन्दनाः	१५
	आदित्या ऋभवोऽस्वप्ना अमर्त्या अमृतान्धसः	१६
	बर्हिर्मुखाः क्रतुभुजो गीर्वाणा दानवारयः	१७
	वृन्दारका, दैवतानि पुंसि वा, देवताः स्त्रियाम्	१८
groups of gods	आदित्यविश्ववसवस्तुषिताऽभास्वरानिलाः	१९
	महाराजिकसाध्याश्च रुद्राश्च गणदेवताः	२०

¹ स्वः, द्वौ, दिव्

² सुपर्वन, सुमनस्, दिवोकस्, दिविषद्, अमृतान्धस्,

स्वर्गवर्गः १.४

demigods	विद्याधराप्सरोयक्षरक्षोगन्धर्वकिंनराः	२१
	पिशाचो गुह्यकः सिद्धो भूतोऽमी देवयोनयः	२२
demons	असुरा दैत्यदैतेयदनुजेन्द्रारिदानवाः	२३
	शुक्रशिष्या दितिसुताः पूर्वदेवाः सुरद्विषः	¹ २४
buddha	सर्वज्ञः सुगतो बुद्धो धर्मराजस्तथागतः	२५
	समन्तभद्रो भगवान्मारजिल्लोकजिज्जिनः	² २६
	षडभिज्ञो दशबलोऽद्वयवादी विनायकः	२७
	मुनीन्द्रः श्रीघनः शास्ता मुनिः, शाक्यमुनिस्तु यः	gautama २८
gautama	स शाक्यसिंहः सर्वार्थसिद्धः शौद्धोदनश्च सः	२९
	गौतमश्चार्कबन्धुश्च मायादेवीसुतश्च सः	३०
brahma	ब्रह्मात्मभूः सुरज्येष्ठः परमेष्ठी पितामहः	³ ३१
	हिरण्यगर्भो लोकेशः स्वयंभूश्चतुराननः	३२
	धाताब्जयोनिर्द्रुहिणो विरिञ्चिः कमलासनः	३३
	स्रष्टा प्रजापतिर्वेधा विधाता विश्वसृग्विधिः	३४
	नाभिजन्माण्डजः पूर्वं निधनः कमलोद्भवः	**
	सदानन्दो रजोमूर्तिः सत्यको हंसवाहनः	**
vishnu	विष्णुर्नारायणः कृष्णो वैकुण्ठो विष्टरश्रवाः	⁴ ३५
	दामोदरो हृषीकेशः केशवो माधवः स्वभूः	३६
	दैत्यारिः पुण्डरीकाक्षो गोविन्दो गरुडध्वजः	३७
	पीताम्बरोऽच्युतः शार्ङ्गी विश्वक्सेनो जनार्दनः	३८
	उपेन्द्र इन्द्रावरजश्चक्रपाणिश्चतुर्भुजः	३९
	पद्मनाभो मधुरिपूर्वासुदेवस्त्रिविक्रमः	४०
	देवकीनन्दनः शौरिः श्रीपतिः पुरुषोत्तमः	४१
	वनमाली बलिध्वंसी कंसारातिरधोक्षजः	४२
	विश्वम्भरः कैटभजिद्विधुः श्रीवत्सलाञ्छनः	४३
	पुराणपुरुषो यज्ञपुरुषो नरकान्तकः	**
	जलशायी विश्वरूपो मुकुन्दो मुरमर्दनः	**
krishna's father	वसुदेवोऽस्य जनकः स एवानकदुन्दुभिः	४४

¹ सुरद्विष्

² भगवत्, मारजित्, लोकजित्, अद्वयवादिन्, शास्तृ

³ ब्रह्मन्, परमेष्ठिन्, धातृ, स्रष्टृ, वेधस्, विधातृ, विश्वसृज्, नाभिजन्मन्

⁴ विष्टरश्रवस्, शार्ङ्गिन्, कैटभजित्

स्वर्गवर्गः १.४

balarama	बलभद्रः प्रलम्बघ्नो बलदेवोऽच्युताग्रजः रेवतीरमणो रामः कामपालो हलायुधः नीलाम्बरो रौहिणेयस्तालाङ्को मुसली हली संकर्षणः सीरपाणिः कालिन्दीभेदनो बलः	४५ ४६ ४७ ४८
kamadeva	मदनो मन्मथो मारः प्रद्युम्नो मीनकेतनः कंदर्पो दर्पकोऽनङ्गः कामः पञ्चशरः स्मरः शम्बरारिर्मनसिजः कुसुमेषुरनन्यजः पुष्पधन्वा रतिपतिर्मकरध्वज आत्मभूः	४९ ५० ५१ ५२
kama's arrows	अरविन्दं अशोकं च चूतं च नवमल्लिका नीलोत्पलं च पञ्चैते पञ्चबाणस्य सायकाः	** **
kama's powers	उन्मादनस्तापनश्च शोषणः स्तम्भनस्तथा संमोहनश्च कामस्य पञ्च बाणाः प्रकीर्तिताः	** **
kama's son	ब्रह्मसूर्विश्वकेतुः स्यादनिरुद्ध उषापतिः	५३
lakshmi	लक्ष्मीः पद्मालया पद्मा कमला श्रीर्हरिप्रिया इन्दिरा लोकमाता मा क्षीरोदतनया रमा भार्गवी लोकजननी क्षीरसागरकन्यका	५४ ** **
krishna's conch	शङ्खो लक्ष्मीपतेः पाञ्चजन्यश्चक्रं सुदर्शनः	krishna's discus ५५
his mace, sword	कौमोदकी गदा, खड्गो नन्दकः, कौस्तुभो मणिः	his jewel ५६
his bow	चापः शार्ङ्गं, मुरारेस्तु श्रीवत्सो लाञ्छनं स्मृतम्	his mark **
his horses	अश्वाश्च शैब्यसुग्रीवमेघपुष्पबलाहकाः	**
his charioteer	सारथिर्दारुको, मन्त्री ह्युद्धवश्चानुजो गदः	his minister and brother **
garuda	गरुत्मान् गरुडस्ताक्षर्यो वैनतेयः खगेश्वरः नागान्तको विष्णुरथः सुपर्णः पन्नगाशनः	५७ ५८
shiva	शम्भुरीशः पशुपतिः शिवः शूली महेश्वरः ईश्वरः शर्व ईशानः शंकरश्चन्द्रशेखरः भूतेशः खण्डपरशुर्गिरीशो गिरिशो मृडः मृत्युञ्जयः कृत्तिवासाः पिनाकी प्रमथाधिपः उग्रः कपर्दी श्रीकण्ठः शितिकण्ठः कपालभृत् वामदेवो महादेवो विरूपाक्षस्त्रिलोचनः कृशानुरेताः सर्वज्ञो धूर्जटिर्नीललोहितः	५८ ६० ६१ ६२ ६३ ६४ ६५

¹ पुष्पधन्वन्

² कृत्तिवासस्, कृशानुरेतस्

	हरः स्मरहरो भर्गस्त्र्यम्बकस्त्रिपुरान्तकः		६६
	गङ्गाधरोऽन्धकारिपुः क्रतुध्वंसी वृषध्वजः		६७
	व्योमकेशो भवो भीमः स्थाणूरुद्र उमापतिः		६८
	अहिर्बुध्न्योऽष्टमूर्तिश्च गजारिश्च महानटः		**
shiva's hair	कपर्दोऽस्य जटाजूटः, पिनाकोऽजगवं धनुः	shiva's bow	६९
his attendants	प्रमथाः स्युः पारिषदा, ब्राह्मीत्याद्यास्तु मातरः	divine mothers	७०
divine mothers	ब्राह्मी माहेश्वरी चैव कौमारी वैष्णवी तथा		**
	वाराही च तथेन्द्राणी चामुण्डा सप्त मातरः		**
shiva's powers	विभूतिर्भूतिरैश्वर्यं अणिमादिकं अष्टधा		७१
eight powers	अणिमा महिमा चैव गरिमा लघिमा तथा		**
	प्राप्तिः प्राकाम्यं ईशित्वं वशित्वं चाष्ट सिद्धयः		**
parvati	उमा कात्यायनी गौरी काली हैमवतीश्वरी		७२
	शिवा भवानी रुद्राणी शर्वाणी सर्वमङ्गला		७३
	अपर्णा पार्वती दुर्गा मृडानी चण्डिकाऽम्बिका		७४
	आर्या दाक्षायणी चैव गिरिजा मेनकात्मजा		**
	कर्ममोटी तु चामुण्डा चर्ममुण्डा तु चर्चिका		**
ganesha	विनायको विघ्नराजद्वैमातुरगणाधिपाः		७५
	अप्येकदन्तहेरम्बलम्बोदरगजाननाः		७६
kartikeya	कार्तिकेयो महासेनः शरजन्मा षडाननः		¹ ७७
	पार्वतीनन्दनः स्कन्दः सेनानीरग्निभूर्गुहः		७८
	बाहुलेयस्तारकजिद्विशिखः शिखिवाहनः		७९
	षाण्मातुरः शक्तिधरः कुमारः क्रौञ्चदारणः		८०
nandi	शृङ्गी भृङ्गी रिटिस्तुण्डी नन्दिको नन्दिकेश्वरः		**
indra	इन्द्रो मरुत्वान्मघवा बिडौजाः पाकशासनः		² ८०
	वृद्धश्रवाः सुनासीरः पुरुहूतः पुरन्दरः		८१
	जिष्णुर्लेखर्षभः शक्रः शतमन्युर्दिवस्पतिः		८३
	सुत्रामा गोत्रभिद् वज्री वासवो वृत्रहा वृषा		८४
	वास्तोष्पतिः सुरपतिर्बलारातिः शचीपतिः		८५
	जम्भभेदी हरिहयः स्वाराण्ममुचिसूदनः		८६
	संक्रन्दनो दुश्च्यवनस्तुराषाण्मेघवाहनः		८७

¹ शरजन्मन्

² मरुत्वत्, मघवन, बिडौजस्, वृद्धश्रवस्, सुत्रामन्, वृत्रहन्, वृषन्, स्वाराज्, तुराषाट्, ऋभुक्षिन्

स्वर्गवर्गः १.४

	आखण्डलः सहस्राक्ष ऋभुक्षाः, तस्य तु प्रिया		८८
indra's wife	पुलोमजा शचीन्द्राणी, नगरी त्वमरावती	indra's city	८९
his horse, charioteer	हय उच्चैःश्रवाः, सूतो मातलिः, नन्दनं वनम्	indra's garden	¹ ९०
indra's palace	स्यात् प्रासादो वैजयन्तो, जयन्तः पाकशासनिः	indra's son	९१
indra's elephant	ऐरावतो ऽभ्रमातङ्गैरावणाऽभ्रमुवल्लभाः		² ९२
indra's thunderbolt	हादिनी, वज्रं अस्त्री स्यात्, कुलिशं भिदुरं पविः		९३
	शतकोटिः स्वरुः शम्बो दम्भोलिः, अशनिर्द्वयोः		९४
airplane	व्योमयानं विमानोऽस्त्री, नारदाद्याः सुरर्षयः	celestial sages	९५
celestial council	स्यात् सुधर्मा देवसभा, पीयूषं अमृतं सुधा	nectar	³ ९६
celestial river	मन्दाकिनी वियद्गङ्गा स्वर्णदी सुरदीर्घिका		९७
meru mountain	मेरुः सुमेरुर्हेमाद्री रत्नसानुः सुरालयः		९८
5 divine trees	पञ्चैते देवतरवो मन्दारः पारिजातकः		९९
	सन्तानः कल्पवृक्षश्च, पुंसि वा हरिचन्दनम्		१००
sanatkumara	सनत्कुमारो वैधात्रः, स्ववैद्यावश्विनीसुतौ	celestial doctors	१०१
celestial doctors	नासत्यावश्विनौ दस्रावाश्विनेयौ च तावुभौ		१०२
celestial nymphs	स्त्रियां बहुष्वप्सरसः स्वर्वेश्या उर्वशीमुखाः		१०३
enumerated	घृताची मेनका रम्भा उर्वशी च तिलोत्तमा		**
	सुकेशी मञ्जुघोषाद्याः कथ्यन्ते ऽप्सरसो बुधैः		**
celestial musicians	हाहा हूहूश्चैवमाद्या गन्धर्वास्त्रिदिवौकसाम्		१०४
fire	अग्निर्वैश्वानरो वह्निर्वीतिहोत्रो धनञ्जयः		१०५
	कृपीटयोनिर्ज्वलनो जातवेदास्तनूनपात् ⁴		१०६
	बर्हिः शुष्मा कृष्णवर्त्मा शोचिष्केश उषर्बुधः		१०७
	आश्रयाशो बृहद्भानुः कृशानुः पावकोऽनलः		१०८
	रोहिताश्वो वायुसखः शिखावानाशुशुक्षणिः		१०९
	हिरण्यरेता हुतभुग् दहनो हव्यवाहनः		११०
	सप्तार्चिर्दमुनाः शुक्रश्चित्रभानुर्विभावसुः		१११
	शुचिरप्पित्तं, और्वस्तु वाडवो वडवानलः	marine fire	११२
flame	वह्नेर्द्वयोर्ज्वालकीलौ, अर्चिर्हेतिः शिखा स्त्रियाम्		११३

¹ उच्चैःश्रवस्

² ऐरावणः

³ सुधर्मन्

⁴ जातवेदस्, बर्हिस् / बर्हिष, शुभ्रन्, कृष्णवर्त्मन्, हिरण्यरेतस्, हुतभुज, सप्तार्चिष, दमुनस्

स्वर्गवर्गः १.४

spark	त्रिषु स्फुलिङ्गोऽग्निः, संतापः संज्वरः समौ	burn	११४
fire brand	उल्का स्यान्निर्गतज्वाला, भूतिर्भसितभस्मनी	ash	**
ash	क्षारो रक्षा च, दावस्तु दवो वनहुताशनः	forest fire	**
yama	धर्मराजः पितृपतिः समवर्ती परेतराट्		¹ ११५
	कृतान्तो यमुनाभ्राता शमनो यमराड्यमः		११६
	कालो दण्डधरः श्राद्धदेवो वैवस्वतोऽन्तकः		११७
rakshasa	राक्षसः कोणपः क्रव्यात् क्रव्यादोऽस्रप आशरः		² ११८
	रात्रिञ्चरो रात्रिचरः कर्बुरो निकषात्मजः		११९
	यातुधानः पुण्यजनो नैऋतो, यातुरक्षसी		१२०
varuna	प्रचेता वरुणः पाशी यादसांपतिरप्पतिः		³ १२१
vayu	श्वसनः स्पर्शनो वायुर्मातरिश्वा सदागतिः		⁴ १२२
	पृषदश्चो गन्धवहो गन्धवाहाऽनिलाऽऽशुगाः		१२३
	समीरमारुतमरुज्जगत्प्राणसमीरणाः		१२४
	नभस्वद्वातपवनपवमानप्रभञ्जनाः		१२५
whirlwind	प्रकम्पनो महावातो, झञ्झावातः सवृष्टिकः	rainstorm	**
pranas of the body	प्राणोऽपानः समानश्चोदानव्यानौ च वायवः		१२६
	हृदि प्राणो गुदेऽपानः समानो नाभिमण्डले		**
	उदानः कण्ठदेशे स्याद् व्यानः सर्वशरीरगः		**
	शरीरस्था इमे, रंहस्तरसी तु रयः स्यदः	speed	१२७
speed	जवोऽथ, शीघ्रं त्वरितं लघुक्षिप्रं अरं द्रुतम्	fast	१२८
fast	सत्वरं चपलं तूर्णं अविलम्बितं आशु च		१२९
eternal	सततानारताऽश्रान्तसंतताविरतानिशम्		१३०
	नित्याऽनवरताऽजस्रं अप्यथाऽतिशयो भरः	excessive	१३१
excessive	अतिवेलभृशाऽत्यर्थाऽतिमात्रोद्गाढनिर्भरम्		१३२
	तीव्रैकान्तनितान्तानि गाढबाढदृढानि च		१३३
other	क्लीबे शीघ्राद्यसत्त्वे स्यात् त्रिष्वेषां सत्त्वगामि यत्		१३४
kubera	कुबेरस्त्र्यम्बकसखो यक्षराड् गुह्यकेश्वरः		⁵ १३५

¹ परेतराज्, यमराज्

² क्रव्याद्

³ प्रचेतस्

⁴ मातरिश्चन्, मरुत्, नभस्वान्

⁵ यक्षराज्, मनुष्यधर्मन्, एकपिङ्गः, ऐलविलः

व्योमवर्गः १.५

	मनुष्यधर्मा धनदो राजराजो धनाधिपः		१३६
	किन्नरेशो वैश्रवणः पौलस्त्यो नरवाहनः		१३७
	यक्षैकपिङ्गैलविलश्रीदपुण्यजनेश्वराः		१३८
kubera's garden	अस्योद्यानं चैत्ररथं, पुत्रस्तु नलकूबरः	kubera's son	१३९
kubera's place, city	कैलासः स्थानं, अलका पूः, विमानं तु पुष्पकम्	his vehicle	१४०
kubera's attendants	स्यात् किन्नरः किम्पुरुषस्तुरङ्गवदनो मयुः		१४१
treasure	निधिर्ना शेवधिः, भेदाः पद्मशङ्खाऽऽदयो निधेः		१४२
	महापद्मश्च पद्मश्च शङ्खो मकरकच्छपौ		**
	मुकुन्दकुन्दनीलाश्च खर्वश्च निधयो नव		**

व्योमवर्गः १.५

sky	द्योदिवौ द्वे स्त्रियां, अभ्रं व्योम पुष्करं अम्बरम्		¹ १४३
	नभो ऽन्तरिक्षं गगनम् अनन्तं सुरवर्त्म खम्		१४४
	वियद् विष्णुपदं, वा तु पुंस्याकाश-विहायसी		१४५
	विहासयोऽपि नाकोऽपि, द्युरपि स्यात् तदव्ययम्		**
	तारापथो ऽन्तरिक्षं च मेघाध्वा च महाबिलम्		**
bird	विहायाः शकुने पुंसि, गगने पुंनपुंसकम्	sky	**

त्रिकाण्डशेषे –

sky	कुनाभिः स्याद् विहायस्तु खं मरुन्मेघवर्त्म च अक्षरं चाथ ... (पाथोदः खतमालो गदाम्बरः)	2
-----	---	---

दिग्वर्गः १.६

directions	दिशस्तु ककुभः काष्ठा आशाश्च हरितश्च ताः		१४६
E,S,W	प्राच्यवाचीप्रतीच्यस्ताः पूर्वदक्षिणपश्चिमाः		१४७
N	उत्तरादिगुदीची स्याद्, दिश्यं तु त्रिषु दिग्भवे	belonging to dir	१४८
southern	अवाग्भवं अवाचीनं, उदीचीनं उदाग्भवं	northern	**
western	प्रत्यग्भवं प्रतीचीनं, प्राचीनं प्राग्भवं त्रिषु	eastern	**
lords of E etc	इन्द्रो वह्निः पितृपतिर्नैऋतो वरुणो मरुत्		१४९

¹ द्वौः, दिव्, व्योमन्, व्योमन्, नभस्, सुरवर्त्मन्, वियत्, विद्याह्

² मरुत्

	कुबेर ईशः पतयः पूर्वाऽऽदीनां दिशां क्रमात्		१५०
planets of E etc	रविः शुक्रो महीसूनुः स्वर्भानुर्भानुजो विधुः		**
	बुधो बृहस्पतिश्चेति दिशां चैव तथा ग्रहाः		**
elephants of E etc	ऐरावतः पुण्डरीको वामनः कुमुदो ऽञ्जनः		१५१
	पुष्पदन्तः सार्वभौमः सुप्रतीकश्च दिग्गजाः		१५२
wives of elephants	करिण्यो ऽभ्रमु-कपिला-पिङ्गला-ऽनुपमाः क्रमात्		१५३
	ताम्रकर्णी शुभ्रदन्ती चाऽङ्गना चाऽञ्जनावती		१५४
NE,SW etc	क्लीबाऽव्ययं त्वपदिशं दिशोर्मध्ये विदिक् स्त्रियाम्		¹ १५५
inner-space	अभ्यन्तरं त्वन्तरालं, चक्रवालं तु मण्डलम्	horizon	१५६
clouds	अभ्रं मेघो वारिवाहः स्तनयित्नुर्बलाहकः		१५७
	धाराधरो जलधरस्तडित्वान् वारिदो ऽम्बुभृत्		१५८
	घन-जीमूत-मुदिर-जलमुग्-धूमयोनयः		² १५९
line of clouds	कादम्बिनी मेघमाला, त्रिषु मेघभवे ऽभ्रियम्	from clouds	१६०
rumbling thunder	स्तनितं गर्जितं मेघनिर्घोषे रसितादि च		१६१
lightning	शम्पा शतहृदाहादिन्यैरावत्यः क्षणप्रभा		१६२
	तडित् सौदामनी विद्युच्चञ्चला चपला अपि		१६३
thunder clap	स्फूर्जथुर्वन्ननिर्घोषो, मेघज्योतिरिरमदः	lightning in clouds	³ १६४
rainbow	इन्द्रायुधं शक्रधनुस्तदेव ऋजु रोहितम्		१६५
rain	वृष्टिवर्षं, तद्विधाते ऽवग्राहावग्रहौ समौ	drought	१६६
shower	धारासंपात आसारः, शीकरो ऽम्बुकणाः स्मृताः	drizzle	१६७
hail	वर्षोपलस्तु करका, मेघच्छन्नेऽह्नि दुर्दिनम्	cloudy day	१६८
covering	अन्तर्धा व्यवधा, पुंसि त्वन्तर्धिर्पवारणम्		१६९
	अपिधान-तिरोधान-पिधानाऽच्छादनानि च		१७०
moon	हिमांशुश्चन्द्रमाश्चन्द्र इन्दुः कुमुदबान्धवः		१७१
	विधुः सुधांशुः शुभ्रांशुरोषधीशो निशापतिः		१७२
	अब्जो जैवातृकः सोमो ग्लौर्मृगाङ्कः कलानिधिः		१७३
	द्विजराजः शशधरो नक्षत्रेशः क्षपाकरः		१७४
16th part	कला तु षोडशो भागो ॥ बिम्बोऽस्त्री, मण्डलं त्रिषु	full disc	१७५
piece	भित्तं शकलखण्डे वा पुंस्यर्धो, ऽर्धं समेशके	half	१७६

¹ विदिक्

² जलमुच्

³ मेघज्योतिष्

moonlight	चन्द्रिका कौमुदी ज्योत्स्ना, प्रसादस्तु प्रसन्नता	pure	१७७
mark / spot	कलङ्काङ्कौ लाञ्छनं च चिह्नं लक्ष्म च लक्षणम्		१७८
exquisite beauty	सुषमा परमा शोभा, शोभा कान्तिर्द्युतिश्छविः	beauty	१७९
snow	अवश्यायस्तु नीहारस्तुषारस्तुहिनं हिमम् प्रालेयं मिहिका चाथ, हिमानी हिमसंहतिः	snow bank	१८० १८१
coldness	शीतं गुणे, तद्वदर्थः सुषीमः शिशिरो जडः तुषारः शीतलः शीतो हिमः सप्ताऽन्यलिङ्गकाः	cold items (a)	१८२ १८३
dhruva	ध्रुव औत्तानपादिः स्यात्, अगस्त्यः कुम्भसम्भवः	agastya	१८४
agastya	मैत्रावरुणिरस्यैव, लोपामुद्रा सधर्मिणी	agastya's wife	१८५
star	नक्षत्रं ऋक्षं भं तारा तारकाऽप्युडु वा स्त्रियाम्		१८६
27 stars	दाक्षायण्यो ऽश्विनीत्यादितारा, अश्वयुगश्विनी	ashvini	¹ १८७
vishakha, pushya	राधा विशाखा, पुष्ये तु सिध्यतिष्यौ, श्रविष्ठया	dhanishtha	१८८
dhanishtha	समा धनिष्ठाः स्युः प्रोष्ठपदा भाद्रपदाः स्त्रियः		१८९
mrigashira	मृगशीर्षं मृगशिरस्तस्मिन्नेवाऽग्रहायणी		१९०
head of mrigashira	इल्वलास्तच्छिरोदेशे तारका निवसन्ति याः		१९१
jupiter	बृहस्पतिः सुराचार्यो गीर्षतिर्धिषणो गुरुः जीव आङ्गिरसो वाचस्पतिश्चित्रशिखण्डिजः		१९२ १९३
venus	शुक्रो दैत्यगुरुः काव्य उशाना भार्गवः कविः		² १९४
mars	अङ्गारकः कुजो भौमो लोहिताङ्गो महीसुतः		१९५
mercury	रौहिण्यो बुधः सौम्यः, समौ सौरिशानैश्चरौ	saturn	१९६
rahu	तमस्तु राहुः स्वर्भानुः सैहिकेयो विधुन्तुदः		१९७
group of 7 rishis	सप्तर्षयो मरीच्यत्रिमुखाश्चित्रशिखण्डिनः		१९८
enumerated	मरीचिरङ्गिरा अत्रिः पुलस्त्यः पुलहः क्रतुः वसिष्ठश्चेति सप्तैते ज्ञेयाश्चित्रशिखण्डिनः		+ +
lagna	राशीनामुदयो लग्नं, ते तु मेषवृषादयः	signs of the zodiac	१९९
signs enumerated	मेषो वृषोऽथ मिथुनं कर्कटः सिंहकन्यके तुला च वृश्चिको धन्वी मकरः कुम्भमीनकौ		+ +
sun	सूरसूर्यार्यमादित्यद्वादशात्मदिवाकराः भास्कराहस्करब्रध्नप्रभाकरविभाकराः भास्वद्विवस्वत्सप्ताश्वहरिदश्रोष्णरश्मयः		२०० २०१ २०२

¹ अश्वयुज्

² उशनस्

	विकर्तनार्कमार्तण्डमिहिरारुणपूषणः	२०३
	द्युमणिस्तरणिर्मित्रश्चित्रभानुर्विरोचनः	२०४
	विभावसुर्ग्रहपतिस्त्विषांपतिरहर्पतिः	२०५
	भानुर्हंसः सहस्रांशुस्तपनः सविता रविः	२०६
	पद्माक्षस्तेजसाराशिश्छायानाथस्तमिस्रहा	**
	कर्मसाक्षी जगच्चक्षुर्लोकबन्धुस्त्रयीतनुः	**
	प्रद्योतनो दिनमणिः खद्योतो लोकबान्धवः	**
	इनो भगो धामनिधिश्चांशुमाल्यब्जिनीपतिः	**
sun's attendants	माठरः पिङ्गलो दण्डश्चण्डांशोः पारिपार्श्वकाः	२०७
sun's charioteer	सूरसूतोऽरुणोऽनूरुः काश्यपिर्गुडाग्रजः	२०८
sun's halo	परिवेषस्तुपरिधिरुपसूर्यकमण्डले	२०९
sun ray	किरणोस्रमयूखांशुगभस्तिघृणिपृश्नयः	२१०
	भानुः करो, मरीचिः स्त्रीपुंसयोर्दीधितिः स्त्रियाम्	२११
light	स्युः प्रभा रुगुचिस्त्विड्भाभाश्छविद्युतिदीप्तयः	¹ २१२
	रोचिः शोचिरुभे क्लीबे, प्रकाशो द्योत आतपः	sunlight २१३
lukewarm (a)	कोष्णं कवोष्णं मन्दोष्णं कदुष्णं त्रिषु तद्वति	२१४
very hot	तिग्मं तीक्ष्णं खरं तद्वत्, मृगतृष्णा मरीचिका	mirage २१५

त्रिकाण्डशेषे –

clouds	(अक्षरं) चाथ पाथोदः खतमालो गदाम्बरः	त्रि१
	मदयित्नुर्वायुदारुर्व्योमधूमो नभोगजः	त्रि२
	गडेरः कन्धरो वातरथो वारिमसिः स्त्रियाम्	त्रि२
hail	करका स्याद् घनकफो बीजोदकं इराचरम्	त्रि३
	मेघास्थि, वर्षणं तु स्याद् गोघृतं च परामृतम्	rain ३
lightning	सौदाम्नी त्वशानिर्विद्युद् अणुभा वाऽचिरद्युतिः	त्रि३
moon	तिथिप्रणीदर्शविपन्निशामणिस्त्रिनेत्रचूडामणिरत्रिनेत्रभूः	त्रि४
	सुधाङ्ग-मौ द्वौ मृगपिप्लु-पक्षजौ दशाश्व-सिप्र-ग्रहनेमि-चन्द्रराः	त्रि४
	छायामृगधरो राजा माः परिज्ञो बलक्षगुः	² ३
	द्विज-दाक्षायणी-तुङ्गी-रोहिणी-यज्वनां पतिः	¹ ३

¹ रुच्, त्विष्, भा, भास्, रोचिष्, शोचिष्

² मास्

कालवर्गः १.७

	उडुपः पर्वधिः क्लेदो जयन्तस्तपसो हरिः		त्रि६
	तारापीडः खचमसो विकसः सिन्धुनन्दनः		त्रि६
moonlight	चन्द्रिका चन्द्रशाला स्यान्, नीहारः खनिशाजलम्	snow	त्रि७
cold	शीतं तु शीतलं, पत्रहिमं तु हिमदुर्दिनम्	snowy day	त्रि७
fog / mist	कुञ्जुटिर्धूममहिषी रतांग्री च कुहेलिका		त्रि८
	धूमिका च नभारेणुः, अथाऽगस्त्याग्नि-मारुती		त्रि८
	...		

कालवर्गः १.७

time	कालो दिष्टोऽप्यनेहाऽपि समयोऽप्यथ, पक्षतिः	first lunar day	² २१६
first lunar day	प्रतिपद् द्वे इमे स्त्रीत्वे, तदाऽद्यास्तिथयो द्वयोः	lunar day	२१७
day	घस्रो दिनाहनी, वा तु क्लीबे दिवसवासरौ		२१८
dawn / morning	प्रत्यूषोऽहर्मुखं कल्यं उषःप्रत्युषसी अपि		³ २१९
	व्युष्टं विभातं द्वे क्लीबे, पुंसि गोसर्ग इष्यते		**
day of three parts	प्रभातं च, दिनान्ते तु सायं संध्या पितृप्रसूः	dusk / evening	२२०
night	प्राह्णापराह्णमध्याह्नास्त्रिसंध्यं अथ, शर्वरी	night	२२१
	निशा निशीथिनी रात्रिस्त्रियामा क्षणदा क्षपा		२२२
	विभावरीतमस्विन्धौ रजनी यामिनी तमी		२२३
dark night	तमिस्रा तामसी रात्रिर्ज्यौत्स्नी चन्द्रिकयाऽन्विता	moonlit night	२२४
night and 2 days	आगामिवर्तमानार्हयुक्तायां निशि पक्षिणी		२२५
many nights	गणरात्रं निशा बह्व्यः प्रदोषो रजनीमुखम्	late evening	२२६
midnight	अर्धरात्रनिशीथौ द्वौ, द्वौ यामप्रहरौ समौ	3 hour period	२२७
middle of a paksha	स पर्वसंधिः प्रतिपत्पञ्चदशोर्यदन्तरम्		२२८
full/new moon	पक्षान्तौ पञ्चदश्यौ द्वे, पौर्णमासी तु पूर्णिमा	full moon	२२९
almost full moon	कलाहीने साऽनुमतिः, पूर्णे राका निशाकरे	complete full moon	२३०
new moon	अमावास्या त्वमावस्या दर्शः सूर्येन्दुसंगमः		२३१
almost new moon	सा दृष्टेन्दुः सिनीवाली सा नष्टेन्दुकला कुहूः	complete new moon	२३२
eclipse	उपरागो ग्रहो राहुग्रस्ते, त्विन्दौ च पूष्णि च		२३३

¹ द्विजपतिः, दाक्षायणीपतिः इत्येवम् अनुषङ्गः विधेयः

² अनेहम्

³ प्रत्यूषस्, उषस्, प्रत्युषस्

कालवर्गः १.७

eclipsed sun / moon	सोपप्लवोपरक्तौ द्वौ, अग्न्युत्पात उपाहितः	meteor	२३४
sun & moon	एकयोक्त्या पुष्पवन्तौ दिवाकरनिशाकरौ		२३५
0.26 seconds	अष्टादश निमेषास्तु काष्ठा, त्रिंशत् तु ताः कला	8 seconds	२३६
4 minutes	तास्तु त्रिंशत् क्षणस्ते, तु मुहूर्तो द्वादशाऽस्त्रियाम्	48 minutes	२३७
24 hours	ते तु त्रिंशदहोरात्रः पक्षस्ते दशपञ्च च	forthnight	२३८
fortnights	पक्षौ पूर्वाऽपरौ शुक्लकृष्णौ, मासस्तु तावुभौ	lunar month	२३९
season	द्वौ द्वौ मार्गादिमासौ स्याद्, ऋतुस्तैरयनं त्रिभिः	half year	२४०
year	अयने द्वे गतिरुदग्दक्षिणाऽर्कस्य वत्सरोः		२४१
equinox	समरात्रिदिवे काले विषुवद् विषुवंच तत्		२४२
pushya full moon	पुष्ययुक्ता पौर्णमासी पौषी मासे तु यत्र सा		**
pushya month	नाम्ना स पौषो, माघाऽद्याश्चैवमेकादशाऽपरे	magha month	¹ **
9th month	मार्गशीर्षे सहा मार्ग आग्रहायणिकश्च सः		² २४३
10th 11th 12th months	पौषे तैषसहस्यौ द्वौ, तपा माघेऽथ, फाल्गुने		२४४
12th, 1st months	स्यात् तपस्यः फाल्गुनिकः, स्याच्चैत्रे चैत्रिको मधुः,		२४५
2nd, 3rd, 4th months	वैशाखे माधवो राधो, ज्येष्ठे शुक्रः, शुचिस्त्वयम्		२४६
4th, 5th months	आषाढे, श्रावणे तु स्यान्नभाः श्रावणिकश्च सः,		२४७
6th month	स्युर्नभस्यप्रौष्ठपदभाद्रभाद्रपदाः समाः,		२४८
7th, 8th months	स्यादाश्विन इषोऽप्याश्वयुजोऽपि, स्यात्तु कार्तिके		२४९
8th month, winter	बाहुलोर्जौ कार्तिकिको, हेमन्तः, शिशिरोऽस्त्रियाम्,	fall (11-12)	२५०
spring (1-2)	वसन्ते पुष्पसमयः, सुरभिर्ग्रीष्म ऊष्मकः	summer (3-4)	२५१
monsoon (5-6)	निदाघ उष्णोपगम उष्ण ऊष्मागमस्तपः,		२५२
6 seasons	स्त्रियां प्रावृट् स्त्रियां भूमि वर्षा अथ, शरत्स्त्रियाम्,	autumn (7-8)	³ २५३
year	षडमी ऋतवः पुंसि मार्गादीनां युगैः क्रमात्		२५४
ancestral day	संवत्सरो वत्सरोऽब्दो हायनोऽस्त्री शरत्समाः		२५५
day of brahma	मासेन स्यादहोरात्रः पैत्रो, वर्षेण दैवतः	divine day	२५६
manvantara	दैवे युगसहस्रे द्वे ब्राह्मः, कल्पौ तु तौ नृणाम्	human kalpa	२५७
worldly destruction	मन्वन्तरं तु दिव्यानां युगानामेकसप्ततिः		२५८
	संवर्तः प्रलयः कल्पः क्षयः कल्पान्त इत्यपि		२५९

¹ १. चैत्री चैत्रः। २. वैशाखी वैशाखः। ३. ज्यैष्ठी ज्येष्ठः। ४. आषाढी आषाढः। ५. श्रावणी श्रावणः। ६. भाद्रपदी भाद्रपदः। ७. आश्विनी आश्विनः।

८. कार्तिकी कार्तिकः। ९. मार्गी मार्गः। १०. पौषी पौषः। ११. माघी माघः। १२. फाल्गुनी फाल्गुनः॥

² सहस्, तपस्, नभस्, इषः ॥

³ प्रावृष्

धीवर्गः १.८

sin	अस्त्री पङ्कं, पुमान् पाप्मा, पापं किल्बिषकल्मषम् कलुषं वृजिनैनोऽघमंहो दुरितदुष्कृतम्	२६० 1 २६१
merit	स्याद् धर्ममस्त्रियां, पुण्यश्रेयसी सुकृतं वृषः	२६२
joy	मुत् प्रीतिः प्रमदो हर्षः प्रमोदाऽऽमोदसंमदाः स्यादानन्दथुरानन्दः शर्मशातसुखानि च	2 २६३ २६४
	श्वःश्रेयसं शिवं भद्रं कल्याणं मङ्गलं शुभम् भावुकं भविकं भव्यं कुशलं क्षेममस्त्रियाम्	२६५ २६६
excellence	शस्तं चाऽथ, त्रिषु द्रव्ये पापं पुण्यं सुखादि च मतल्लिका मचर्चिका प्रकाण्डं उद्धतल्लजौ	sin etc (a) २६७ २६८
destiny	प्रशस्तवाचकान्यमून्ययः शुभाऽवहो विधिः दैवं दिष्टं भागधेयं भाग्यं, स्त्री नियतिर्विधिः	२६९ २७०
cause	हेतुर्ना कारणं बीजं, निदानं त्वादिकारणम्	root cause २७१
soul	क्षेत्रज्ञ आत्मा पुरुषः, प्रधानं प्रकृतिः स्त्रियाम्	nature 3 २७२
state	विशेषः कालिको ऽवस्था, गुणाः सत्त्वं रजस्तमः	gunas २७३
birth	जनुर्जननजन्मानि जनिरुत्पत्तिरुद्भवः	२७४
living beings	प्राणी तु चेतनो जन्मी जन्तुजन्युशरीरिणः	4 २७५
kind	जातिर्जातं च सामान्यं, व्यक्तिस्तु पृथगात्मता	individuality २७६
mind	चित्तं तु चेतो हृदयं स्वान्तं हन्मानसं मनः	5 २७७

धीवर्गः १.८

intellect	बुद्धिर्मनीषा धिषणा धीः प्रज्ञा शेमुषी मतिः प्रेक्षोपलब्धिश्चित् संवित् प्रतिपज्ज्ञप्तिचेतनाः	२७८ २७९
retentive intellect	धीर्धारणावती मेधा, संकल्पः कर्म मानसम्	resolve २८०
attention	अवधानं समाधानं प्रणिधानं तथैव च	**
awareness	चित्ताभोगो मनस्कारः, चर्चा संख्या विचारणा	reflection २८१
reflection	विमर्शो भावना चैव वासना च निगद्यते	**

1 एनस्, अंहस्

2 मुद्, शर्मन्

3 आत्मन्

4 प्राणिन्, जन्मिन्, शरीरिन्

5 चेतस्, हृद्, मनस्

धीवर्गः १.८

reasoning	अध्याहारस्तर्क ऊहो, विचिकित्सा तु संशयः	doubt	२८२
doubt	संदेहद्वारौ, चाथ समौ निर्णयनिश्चयौ	conclusion	२८३
atheism	मिथ्यादृष्टिर्नास्तिकता, व्यापादो द्रोहचिन्तनम्	malice	२८४
theorem	समौ सिद्धान्तराद्धान्तौ, भ्रान्तिर्मिथ्यामतिभ्रमः	delusion	२८५
agreement	संविदागूः प्रतिज्ञानं नियमाश्रवसंश्रवाः		¹ २८६
	अङ्गीकाराभ्युपगमप्रतिश्रवसमाधयः		२८७
spiritual knowledge	मोक्षे धीर्ज्ञानं, अन्यत्र विज्ञानं शिल्पशास्त्रयोः	worldly knowledge	२८८
liberation	मुक्तिः कैवल्यनिर्वाणश्रेयोनिःश्रेयसामृतम्		² २८९
liberation	मोक्षोऽपवर्गो, ऽथाज्ञानं अविद्याऽहंमतिः स्त्रियाम्	ignorance	२९०
5 sense objects	रूपं शब्दो गन्धरसस्पर्शाश्च विषया अमी		२९१
sense objects	गोचरा इन्द्रियार्थाश्च, हृषीकं विषयीन्द्रियम्	sense organs	³ २९२
organ of action	कर्मेन्द्रियं तु पाय्वादि, मनोनेत्रादि धीन्द्रियम्	organs of intellect	२९३
organs of action	पायूपस्थः पाणिपादौ वाक् चेतीन्द्रियसंग्रहः		+
	उत्सर्ग आनन्दादानगत्यालापश्च तत्क्रियाः		+
organs of intellect	मनो कर्णस्तथा नेत्र रसना च त्वचा सह		+
	नासिका चेति षट् तानि धीन्द्रियाणि प्रचक्षते		+
astringent	तुवरस्तु कषायोऽस्त्री, मधुरो, लवणः, कटुः	sweet, salty, pungent	२९४
hot, sour	तिक्तो, ऽम्लश्च, रसाः पुंसि तद्वत्सु षडमी त्रिषु	taste (general)	२९५
pleasant smell	विमर्दोत्थे परिमलो गन्धे जनमनोहरे		२९६
very pleasant smell	आमोदः सोऽतिनिर्हारी, वाच्यलिङ्गत्वमागुणात्	adjectives ...	२९७
far reaching smell	समाकर्षी तु निर्हारी, सुरभिर्घ्राणतर्पणः	perfume	⁴ २९८
perfume	इष्टगन्धः सुगन्धिः स्याद्, आमोदी मुखवासनः	breath freshner	२९९
foul smell	पूतिगन्धस्तु दुर्गन्धो, विस्रं स्याद् आमगन्धि यत्	rotten	३००
white	शुक्लशुभ्रशुचिश्चेतविशदश्येतपाण्डराः		३०१
	अवदातः सितो गौरोऽवलक्षो धवलोऽर्जुनः		३०२
	हरिणः पाण्डुरः पाण्डुः, ईषत्पाण्डुस्तु धूसरः	grey	३०३
black / dark blue	कृष्णे नीलासितश्यामकालश्यामलमेचकाः		३०४
yellow	पीतो गौरो हरिद्राभः, पालाशो हरितो हरित्	green	३०५

¹ संविद्, आगूर्

² श्रेयस्, निःश्रेयसं

³ विषयिन्

⁴ समाकर्षिन्, निर्हारिन्, आमोदिन्

शब्दादिवर्गः १.९

red	लोहितो रोहितो रक्तः, शोणः कोकनदच्छविः	crimson	३०६
light pink	अव्यक्तरागस्वरुणः, श्वेतरक्तस्तु पाटलः	dark pink	३०७
brown	श्यावः स्यात्कपिशो, धूम्रधूमलौ कृष्णलोहिते	purple	३०८
tawny	कडारः कपिलः पिङ्गापिशङ्गौ कद्रुपिङ्गलौ		३०९
variegated	चित्रं किर्मरिक्लमाषशबलैताश्च कर्बुरे		३१०
other	गुणे शुक्लादयः पुंसि, गुणिलिङ्गास्तु तद्वति		३११

शब्दादिवर्गः १.९

deity of speech	ब्राह्मी तु भारती भाषा गीर्वाग्वाणी सरस्वती		¹ ३१२
speech	व्याहार उक्तिर्लपितं भाषितं वचनं वचः		३१३
corrupt speech	अपभ्रंशो ऽपशब्दः स्यात्, शास्त्रे शब्दस्तु वाचकः		३१४
sentence	तिङ्सुबन्तचयो वाक्यं, क्रिया वा कारकान्विता	verb	३१५
vedas	श्रुतिः स्त्री वेद आम्नायस्त्रयी, धर्मस्तु तद्विधिः	dharma	३१६
3 vedas	स्त्रियां ऋक् सामयजुषी इति वेदास्त्रयस्त्रयी		३१७
limbs of the vedas	शिक्षेत्यादि श्रुतेरङ्गं, ओङ्कारप्रणवौ समौ	om sound	३१८
history	इतिहासः पुरावृत्तं, उदात्ताद्यास्त्रयः स्वराः	vedic accents	३१९
logic and ethics	आन्वीक्षिकी दण्डनीतिस्तर्कविद्याऽर्थशास्त्रयोः		३२०
story	आख्यायिकोपलब्धार्था, पुराणं पञ्चलक्षणम्	purana	३२१
story	प्रबन्धकल्पना कथा, प्रवहिका प्रहेलिका	riddle	३२२
smriti	स्मृतिस्तु धर्मसंहिता, समाहृतिस्तु संग्रहः	compendium	३२३
poetic challenge	समस्या तु समासार्था, किंवदन्ती जनश्रुतिः	rumor	३२४
news	वार्ता प्रवृत्तिर्वृत्तान्त उदन्तः स्याद्, अथाऽह्वयः	name	३२५
name	आख्याह्वे अभिधानं च नामधेयं च नाम च		३२६
call	हूतिराकारणाऽऽह्वानं, संहृतिर्बहुभिः कृता	collective call	३२७
dispute / debate	विवादो व्यवहारः स्याद्, उपन्यासस्तु वाङ्मुखम्	introduction	३२८
introduction / example	उपोद्घात उदाहारः, शपनं शपथः पुमान्	oath	३२९
question	प्रश्नोऽनुयोगः पृच्छा च, प्रतिवाक्योत्तरे समे	answer	३३०
minor false accusation	मिथ्याभियोगो ऽभ्यारख्यानं, अथ मिथ्याभिशंसनम्	maj.false acc.	३३१
major false accusation	अभिशापः, प्रणादस्तु शब्दः स्यादनुरागजः	affectionate speech	३३२
fame	यशः कीर्तिः समज्ञा च, स्तवः स्तोत्रं स्तुतिर्नृतिः	praise	३३३

¹ गिर, वाच, वचस्

शब्दादिवर्गः १.९

repetition	आम्ब्रेडितं द्विस्त्रिरुक्तं, उच्चैर्घुष्टं तु घोषणा	shouting	३३४
sad / scared speech	काकुः स्त्रियां विकारो यः शोकभीत्यादिभिर्ध्वनिः		३३५
contemptuous speech	अवर्णाऽक्षेपनिर्वादपरीवादापवादवत्		३३६
	उपक्रोशो जुगुप्सा च कुत्सा निन्दा च गर्हणे		३३७
harsh speech	पारुष्यं अतिवादः स्याद्, भर्त्सनं त्वपकारगीः	reproach	३३८
disparaging speech	यः सनिन्द उपालम्भस्तत्र स्यात् परिभाषणम्		३३९
adulterous accusation	तत्र त्वाक्षारणा यः स्यादाक्रोशो मैथुनं प्रति		३४०
conversation	स्याद् आभाषणं आलापः, प्रलापो ऽनर्थकं वचः	incoherent talk	३४१
repetitious speech	अनुलापो मुहुर्भाषा, विलापः परिदेवनम्	lamentation	३४२
quarrel	विप्रलापो विरोधोक्तिः, संलापो भाषणं मिथः	2-sided conversation	३४३
sweet speech	सुप्रलापः सुवचनं, अपलापस्तु निह्ववः	denial speech	३४४
objection	चोद्यं आक्षेपाभियोगौ, शापाऽक्रोशौ दुरेषणा	cursing	**
sweet false talk	अस्त्री चाटु चटु श्लाघा प्रेम्णा मिथ्याविकत्थनम्		**
message	संदेशवाग्वाचिकं स्याद्, वाग्भेदास्तु त्रिषूत्रे		३४५
inauspicious	रुशती वागकल्याणी, स्यात् कल्या तु शुभात्मिका	auspicious	३४६
very sweet	अत्यर्थमधुरं सान्त्वं, संगतं हृदयङ्गमम्	proper speech	३४७
harsh, crude speech	निष्ठुरं परुषं, ग्राम्यं अश्लीलं, सूनृतं प्रिये	true pleasing speech	३४८
	सत्येऽथ, संकुलक्लिष्टे परस्परपराहते	contradictory speech	३४९
slurred speech	लुप्तवर्णपदं ग्रस्तं, निरस्तं त्वरितोदितम्	fast speech	३५०
sputtered speech	अम्बूकृतं सनिष्ठीवं, अबद्धं स्याद् अनर्थकम्	meaningless speech	३५१
inappropriate	अनक्षरं अवाच्यं स्याद्, आहतं तु मृषार्थकम्	complete lie	३५२
???	सोल्लुण्ठनं तु सोत्प्रासं, भणितं रतिकूजितम्	pillow talk	**
pleasant speech	श्राव्यं हृद्यं मनोहारि, विस्पष्टं प्रकटोदितम्	clear speech	**
unclear speech	अथ म्लिष्टं अविस्पष्टं, वितथं त्वनृतं वचः	false	३५३
true	सत्यं तथ्यं ऋतं, सम्यगमूनि त्रिषु तद्वति		३५४
sound	शब्दे निनादनिनदध्वनिध्वानरवस्वनाः		३५५
	स्वाननिर्घोषनिर्हादनादनिस्वाननिस्वनाः		३५६
	आरवाऽऽरावसंरावविरावाः, अथ मर्मरः	sound of ornaments	३५७
	स्वनिते वस्त्रपर्णानां, भूषणानां तु शिञ्जितम्	sound of jewellery	३५८
instrumental sound	निक्वाणो निक्वणः क्वाणः क्वणः क्वणनमित्यपि		३५९
sound of a Veena	वीणायाः क्वणिते प्रादेः प्रक्वाणप्रक्वणादयः		३६०
uproar	कोलाहलः कलकलः, तिरश्चां वाशितं रुतम्	uproar of birds	३६१

नाट्यवर्गः १.१०

echo स्त्री प्रतिश्रुत् प्रतिध्वाने, गीतं गानमिमे समे singing ३६२

नाट्यवर्गः १.१०

7 musical tones	निषादर्षभगान्धारषड्जमध्यमधैवताः		३६३
	पञ्चमश्चेत्यमी सप्त तन्त्रीकण्ठोत्थिताः स्वराः		३६४
minute tone	काकली तु कले सूक्ष्मे, ध्वनौ तु मधुराऽऽस्पुटे		३६५
pleasing soft tone	कलो, मन्द्रस्तु गम्भीरे, तारोऽत्युच्चैस्त्रयस्त्रिषु	low, high pitches	३६६
from the stomach	नृणां उरसि मध्यस्थो द्वाविंशतिविधो ध्वनिः		**
from the throat	स मन्द्रः कण्ठमध्यस्थः, तारः शिरसि गीयते	from the head	**
harmony	समन्वितलयस्त्वेकतालो, वीणा तु वल्लकी	veena	३६७
veena	विपञ्ची, सा तु तन्त्रीभिः सप्तभिः परिवादिनी	7 stringed veena	३६८
string instrument	ततं वीणाऽऽदिकं वाद्यं, आनद्धं मुरजाऽऽदिकम्	percussion	३६९
wind instrument	वंशाऽऽदिकं तु सुषिरं, कांस्यतालाऽऽदिकं घनम्	bell / gong	३७०
orchestra	चतुर्विधमिदं वाद्यं वादित्राऽऽतोद्यनामकम्		३७१
drum	मृदङ्गा मुरजा, भेदास्त्वङ्क्याऽऽलिङ्ग्योर्ध्वकास्त्रयः	three types	३७२
large drum	स्यादयशःपटहो ढक्का, भेरी स्त्री दुन्दुभिः पुमान्	kettle drum	३७३
large kettle drum	आनकः पटहो ऽस्त्री स्यात्, कोणो वीणाऽऽदिवादनम्	bow	३७४
veena's neck	वीणादण्डः प्रवालः स्यात्, ककुभस्तु प्रसेवकः	it's bowl	३७५
veena's body	कोलम्बकस्तु कायोऽस्या, उपनाहो निबन्धनम्	string attachment	३७६
types of drums	वाद्यप्रभेदा डमरुमड्डुडिण्डिमझर्झराः		३७७
	मर्दलः पणवोऽन्ये च, नर्तकीलासिके समे	dancer	३७८
music speeds	विलम्बितं द्रुतं मध्यं तत्त्वं ओघो घनं क्रमात्		३७९
beat time	तालः कालक्रियामानं, लयः साम्यमथा, ऽस्त्रियाम्	equal time	३८०
dance	ताण्डवं नटनं नाट्यं लास्यं नृत्यं च नर्तने		३८१
song & dance	तौर्यत्रिकं नृत्यगीतवाद्यं नाट्यं इदं त्रयम्		३८२
female impersonator	भ्रुकुंसश्च भ्रुकुंसश्च भ्रुकुंसश्चेति नर्तकः		३८३
	स्त्रीवेषधारी पुरुषो, नाट्योक्तौ गणिका ऽऽज्जुका	courtesan	३८४
sister's husband	भगिनीपतिरावुक्तो, भावो विद्वान्, अथाऽऽवुकः	learned man, fath.	३८५
father	जनको, युवराजस्तु कुमारो भर्तृदारकः	prince	३८६
king	राजा भट्टारको देवः, तत्सुता भर्तृदारिका	princess	३८७
queen	देवी कृताभिषेकायाम्, इतरासु तु भट्टिनी	other wives	३८८

नाट्यवर्गः १.१०

alas	अब्रह्मण्यं अवध्योक्तौ, राजश्यालस्तु राष्ट्रियः	king's bro-in-law	३८९
mother, girl	अम्बा माताऽथ, बाला स्याद् वासूः, आर्यस्तु मारिषः	great man	३९०
older sister	अत्तिका भगिनी ज्येष्ठा, निष्ठा निर्वहणे समे	catastrophe /drama's end	¹ ३९१
servants	हण्डे हञ्जे हलाऽऽह्वानं नीचां चेटीं सखीं प्रति		३९२
gesture	अङ्गहारो ऽङ्गविक्षेपो, व्यञ्जका ऽभिनयौ समौ	expressive	३९३
body/mind expression	निर्वृत्ते त्वङ्गसत्त्वाभ्यां द्वे त्रिष्वाङ्गिकसात्त्विके	(a)	३९४
8 emotions	शृङ्गारवीरकरुणाऽद्भुतहास्यभयानकाः		३९५
heroism	बीभत्सरौद्रौ च रसाः, शृङ्गारः शुचिरुज्ज्वलः	love	३९६
	उत्साहवर्धनो वीरः, कारुण्यं करुणा घृणा	tenderness	३९७
	कृपा दयाऽनुकम्पा स्याद् अनुक्रोशोऽप्यथो, हसः	happiness	३९८
	हासो हास्यं च, बीभत्सं विकृतं त्रिष्विदं द्वयम्	disgust	३९९
wonder	विस्मयो ऽद्भुतं आश्चर्यं चित्रं अप्यथ, भैरवम्	fear	४००
	दारुणं भीषणं भीष्मं घोरं भीमं भयानकम्		४०१
	भयङ्करं प्रतिभयं, रौद्रं तूयं, अमी त्रिषु	wrath	४०२
(a)	चतुर्दश, दरस्त्रासो भीतिर्भीः साध्वसं भयम्	fear	४०३
mental sentiment	विकारो मानसो भावो, ऽनुभावो भावबोधकः	expressed sentiment	४०४
pride	गर्वो ऽभिमानो ऽहङ्कारो, मानश्चित्तसमुन्नतिः	arrogance	४०५
arrogance	दर्पोऽवलोकोऽवष्टम्भश्चित्तोद्रेकः स्मयो मदः	**	
disrespect	अनादरः परिभवः परीभावस्तिरस्क्रिया		४०६
	रीढा ऽवमानना ऽवज्ञा ऽवहेलनं असूक्ष्णम्		४०७
modesty / shame	मन्दाक्षं ह्रीस्त्रिया व्रीडा लज्जा, सा ऽपत्रया ऽन्यतः	bashfulness	४०८
patience / tolerance	क्षान्तिस्तितिक्षा, ऽभिध्या तु परस्य विषये स्पृहा	greed	४०९
jealousy	अक्षान्तिरीर्ष्या, ऽसूया तु दोषाऽऽरोपो गुणेष्वपि	expressed	४१०
enmity	वैरं विरोधो विद्वेषो, मन्युशोकौ तु शुक् स्त्रियाम्	grief	² ४११
repentance	पश्चात्तापो ऽनुतापश्च विप्रतीसार इत्यपि		४१२
anger	कोपक्रोधाऽमर्षरोषप्रतिघा रूट्क्रुधौ स्त्रियौ		³ ४१३
good conduct	शुचौ तु चरिते शीलं, उन्मादश्चित्तविभ्रमः	insanity	४१४
affection	प्रेमा ना प्रियता हार्दप्रेम स्नेहो ऽथ, दोहदम्	desire	⁴ ४१५

¹ समे अर्थे, न तु लिङ्गे

² शुच्

³ रुष्, क्रुध्

⁴ प्रेमन्, ईहा, तृष्

पातालभोगिवर्गः १.११

	इच्छा काङ्क्षा स्पृहेहा तृड् वाञ्छा लिप्सा मनोरथः		४१६
	कामो ऽभिलाषस्तर्षश्च, सोऽत्यर्थं लालसा द्वयोः	lust	४१७
virtuous reflection	उपाधिर्ना धर्मचिन्ता, पुंस्याधिर्मानसी व्यथा	anxiety	४१८
recollection	स्याच्चिन्ता स्मृतिराध्यानं, उत्कण्ठोत्कलिके समे	longing	४१९
perseverance	उत्साहो ऽध्यवसायः स्यात्, स वीर्यं अतिशक्तिभाक्	with ability	४२०
fraud	कपटोऽस्त्री व्याजदम्भोपधयश्छद्मकैतवे		¹ ४२१
	कुसृतिर्निकृतिः शाठ्यं, प्रमादो ऽनवधानता	carelessness / error	४२२
curiosity	कौतूहलं कौतुकं च कुतुकं च कुतूहलम्		४२३
women's affections	स्त्रीणां विलासबिम्बोकविभ्रमा ललितं तथा		४२४
	हेला लीलेत्यमी हावाः क्रियाः शृङ्गारभावजाः		४२५
sport	द्रवकेलिपरीहासाः क्रीडा लीला च नर्म च	²	४२६
disguise	व्याजो ऽपदेशो लक्ष्यं च, क्रीडा खेला च कूर्दनम्	game	४२७
sweat	घर्मो निदाघः स्वेदः स्यात्, प्रलयो नष्टचेष्टता	unconsciousness	४२८
camouflage	अवहित्थाऽऽकारगुप्तिः, समौ संवेगसंभ्रमौ	hurry	४२९
loud laugh	स्याद् आच्छुरितकं हासः सोत्प्रासः, स मनाक् स्मितम्	smile	४३०
laugh	मध्यमः स्याद् विहसितं, रोमाञ्चो रोमहर्षणम्	goosebumps	४३१
weeping	क्रन्दितं रुदितं क्रुष्टं, जृम्भस्तु त्रिषु जृम्भणम्	yawning	४३२
disappointing	विप्रलम्भो विसंवादो, रिङ्गणं स्खलनं समे	falling	४३३
sleep	स्यान्नद्रा शयनं स्वापः स्वप्नः संवेश इत्यपि		४३४
sleepiness	तन्द्री प्रमीला, भ्रुकुटिर्भ्रुकुटिर्भ्रुकुटिः स्त्रियाम्	frown	४३५
angry stare	अदृष्टिः स्यादसौम्येऽक्षिण, संसिद्धिप्रकृती त्विमे	natural state	४३६
	स्वरूपं च स्वभावश्च निसर्गश्चाथ, वेपथुः	trembling	४३७
	कम्पो, ऽथ क्षण उद्धर्षो मह उद्धव उत्सवः	elation / festival	४३८

पातालभोगिवर्गः १.११

lower worlds	अधोभुवनपातालं बलिसद्य रसातलम्		³ ४३९
	नागलोको, ऽथ कुहरं सुषिरं विवरं बिलम्	hole	४४०
	छिद्रं निर्व्यथनं रोकं रन्ध्रं श्वभ्रं वपा सुषिः		४४१

¹ उपधिः, छद्यन्

² नर्मन्

³ बलिसद्यन्

नरकवर्गः १.१२

hold in the ground	गर्तावटौ भुवि श्वभ्रे, सरन्ध्रे सुषिरं त्रिषु	perforated	४४२
darkness	अन्धकारोऽस्त्रियां ध्वान्तं तमिस्रं तिमिरं तमः		४४३
complete darkness	ध्वान्ते गाढे ऽन्धतमसं, क्षीणे ऽवतमसं तमः	partial darkness	४४४
universal darkness	विष्वक् संतमसं, नागाः काद्रवेयाः, तदीश्वरः	snake	४४५
king of snakes	शेषो ऽनन्तो, वासुकिस्तु सर्पराजो, ऽथ गोनसे	kind of snake	४४६
	तिलित्सः स्याद् अजगरे शयुर्वाहस इत्युभौ	python	४४७
water snake	अलगदो जलव्यालः, समौ राजिलडुण्डुभौ	non-poisonous snake	४४८
variegated snake	मालुधानो मातुलाहिः, निर्मुक्तो मुक्तकञ्चुकः	shedded snake	४४९
snake	सर्पः पृदाकुर्भुजगो भुजङ्गो ऽहिर्भुजङ्गमः		४५०
	आशीविषो विषधरश्चक्री व्यालः सरीसृपः		४५१
	कुण्डली गूढपाच्चक्षुःश्रवाः काकोदरः फणी		¹ ४५२
	दर्वीकरो दीर्घपृष्ठो दन्दशूको बिलेशयः		४५३
	उरगः पन्नगो भोगी जिह्वगः पवनाशनः		४५४
snake	लेलिहानो द्विरसनो गोकर्णः कञ्चुकी तथा		**
	कुम्भीनसः फणधरो हरिर्भोगधरस्तथा		**
snake's body	अहेः शरीरं भोगः स्याद्, आशीरप्यहिदंष्ट्रिका	snake's fang	**
his poison areas	त्रिष्वाहेयं विषाऽस्थ्यादि, स्फटायां तु फणा द्वयोः	snake's hood	४५५
snake skin	समौ कञ्चुकनिर्मोकौ, क्ष्वेडस्तु गरलं विषम्	snake venom	४५६
	पुंसि क्लीबे च काकोलकालकूटहलाहलाः		४५७
	सौराष्ट्रिकः शौक्लिकेयो ब्रह्मपुत्रः प्रदीपनः		४५८
	दारदो वत्सनाभश्च विषभेदा अमी नव		४५९
poison expert	विषवैद्यो जाङ्गुलिको, व्यालग्राह्यहितुण्डिकः	snake catcher	४६०

नरकवर्गः १.१२

hell	स्यान्नारकस्तु नरको निरयो दुर्गतिः स्त्रियाम्		४६१
	तद्भेदास्तपनावीचिमहारौरवरौरवाः		४६२
	संघातः कालसूत्रं चेत्याद्याः, सत्त्वास्तु नारकाः	denizens of hell	४६३
... , river in hell	प्रेता, वैतरणी सिन्धुः स्याद्, अलक्ष्मीस्तु निर्ऋतिः	misery	४६४
doomed to hell	विष्टिराजूः, कारणा तु यातना तीव्रवेदना	agony	४६५
pain	पीडा बाधा व्यथा दुःखं आमनस्यं प्रसूतिजम्		४६६

¹ गूढपात्

स्यात् कष्टं कृच्छ्रं आभीलं त्रिष्वेषां भेद्यगामि यत्

४६७

वारिवर्गः १.१३

sea / ocean	समुद्रोऽब्धिः कूपारः पारावारः सरित्पतिः	४६८
	उदन्वानुदधिः सिन्धुः सरस्वान् सागरोऽर्णवः	४६९
	रत्नाकरो जलनिधिर्यादः पतिरपाम्पतिः	४७०
	तस्य प्रभेदाः क्षीरोदो लवणोदस्तथाऽपरे	¹ ४७१
water	आपः स्त्री भूमिं वार्वारि सलिलं कमलं जलम्	४७२
	पयः कीलालं अमृतं जीवनं भुवनं वनम्	४७३
	कबन्धं उदकं पाथः पुष्करं सर्वतोमुखम्	४७४
	अम्भोऽर्णस्तोयपानीयनीरक्षीराम्बुशम्बरम्	४७५
	मेघपुष्पं घनरसः, त्रिषु द्वे आप्यं अम्मयम्	४७६
wave	भङ्गस्तरङ्ग ऊर्मिर्वा स्त्रियां वीचिरथोर्मिषु	४७७
big wave	महत्सूल्लोलकल्लोलौ, स्यादावर्तो ऽम्भसां भ्रमः	४७८
droplets	पृषन्ति बिन्दुपृषताः पुमांसो, विप्रुषः स्त्रियाम्	² ४७९
whirlpool	चक्राणि पुटभेदाः स्युर्भ्रमाश्च जलनिर्गमाः	४८०
bank / shore	कूलं रोधश्च तीरं च प्रतीरं च, तटं त्रिषु	४८१
opposite / near bank	पारावारे परार्वाची तीरे, पात्रं तदन्तरम्	४८२
island	द्वीपोऽस्त्रियां अन्तरीपं यदन्तर्वारिणस्तटम्	४८३
sandy beach	तोयोत्थितं तत्पुलिनं सैकतं सिकतामयम्	४८४
mud / clay	निषद्वरस्तु जम्बालः पङ्कोऽस्त्री, शादकर्मौ	४८५
overflow	जलोच्छवासाः परीवाहाः, कूपकास्तु विदारकाः	water ditch ४८६
navigable (a)	नाव्यं त्रिलिङ्गं नौतार्ये, स्त्रियां नौस्तरणिस्तरिः	४८७
raft / boat	उडुपं तु प्लवः कोलः, स्रोतोऽम्बुसरणं स्वतः	stream of water ४८८
toll	आतरस्तरपण्यं स्याद्, द्रोणी काष्ठाम्बुवाहिनी	water utensil ४८९
merchant (by boat)	सांयात्रिकः पोतवणिक्, कर्णधारस्तु नाविकः	helmsman ³ ४९०
steersman	नियामकाः पोतवाहाः, कूपको गुणवृक्षकः	mast ४९१
oar	नौकादण्डः क्षेपणी स्याद्, अरित्रं केनिपातकः	rudder ४९२

¹ आदयः – दध्युद-घृतोद-सुरोद-इक्षूद-स्वादूदाः

² पृषत्, बिन्दुः, पृषत्, विप्रुट्

³ पोतवणिज्

scraper	अभिः स्त्री काष्ठकुद्दालः, सेकपात्रं तु सेचनम्	bail bucket	४९३
boat	यानपात्रं तु पोतो, उब्धिभवे त्रिषु समुद्रियम्	born of the ocean	+
mariner	सामुद्रिको मनुष्यो, उब्धिजाता सामुद्रिका च नौः	sea-faring ship	+
half a boat	क्लीबे उर्ध्वनावं नावोऽर्धे, उतीतनौके उतिनु त्रिषु	landed (a)	४९४
other, clear water	त्रिष्वागाधात्, प्रसन्नोऽच्छः, कलुषोऽनच्छ आविलः	dirty water	४९५
deep	निम्नं गभीरं गम्भीरं, उत्तानं तद्विपर्यये	shallow	४९६
very deep	अगाधं अतलस्पर्शं, कैवर्ते दाशधीवरौ	fisherman	४९७
fishing net	आनायः पुंसि जालं स्यात्, शणसूत्रं पवित्रकम्	hemp net	४९८
fish basket	मत्स्याधानी कुवेणी स्याद्, बडिशं मत्स्यवेधनम्	fish hook	४९९
fish	पृथुरोमा झषो मत्स्यो मीनो वैसारिणो ऽण्डजः		¹ ५००
	विसारः शकुली, चाथ गडकः शकुलार्भकः	type of fish	५०१
fish with many teeth	सहस्रदंष्ट्रः पाठीन, उलूपी शिशुकः समौ	porpoise	५०२
kind of fish	नलमीनश्चिलिचिमः, प्रोष्ठी तु शफरी द्वयोः	carp fish	५०३
tiny fish	क्षुद्राण्डमत्स्यसंघातः पोताधानं, अथो झषाः	various fish	५०४
	रोहितो मद्गुरः शालो राजीवः शकुलस्तिमिः		५०५
	तिमिङ्गिलादयश्चाथ, यादांसि जलजन्तवः	aquatic creatures	५०६
various aquatics	तद्भेदाः शिशुमारोद्रशङ्कवो मकरादयः		² ५०७
crab	स्यात् कुलीरः कर्कटकः, कूर्मे कमठकच्छपौ	turtle	५०८
shark, crocodile	प्राहो ऽवहारो, नक्रस्तु कुम्भीरो ऽथ, महीलता	worm	५०९
	गण्डूपदः किञ्चुलको, निहाका गोधिका समे	alligator	५१०
leech	रक्तपा तु जलौकायां स्त्रियां भूमि जलौकसः		५११
pearl	मुक्तास्फोटः स्त्रियां शुक्तिः, शङ्खः स्यात् कम्बुरस्त्रियौ	conch	५१२
small shell	क्षुद्रशङ्खाः शङ्खनखाः, शम्बूका जलशुक्तयः	bivalve sell	५१३
frog	भेके मण्डूकवर्षाभूशालूरप्लवददुर्गाः		५१४
small female worm	शिली गण्डूपदी, भेकी वर्षाभ्वी, कमठी डुलिः	female frog, turtle	५१५
female fish	मद्गुरस्य प्रिया शृङ्गी, दुर्नामा दीर्घकोशिका	saltwater clam	³ ५१६
lake / pond	जलाशयो जलाधारः, तत्रागाधजलो ह्रदः	deep lake	५१७
trough	आहावस्तु निपानं स्याद् उपकूपजलाशये		५१८
well	पुंस्येवा ऽन्धुः प्रहिः कूप उदपानं तु पुंसि वा		५१९

¹ पृथुरोमन्, शकुलिन्

² उद्रः

³ दुर्नामन्

rope pulley	नेमिस्रिका, ऽस्य वीनाहो मुखबन्धनमस्य यत्	well face	५२०
pond	पुष्करिण्यां तु खातं स्याद्, अखातं देवखातकम्	natural pond	५२१
large tank / pond	पद्माकरस्तडागोऽस्त्री, कासारः सरसी सरः	pond	५२२
basin	वेशन्तः पल्वलं चाल्पसरो, वापी तु दीर्घिका	large pond	५२३
moat / ditch	खेयं तु परिखा, ऽऽधारस्त्वम्भसां यत्र धारणम्	dam / ditch	५२४
basin around tree	स्याद् आलवालं आवालं आवापो ऽथ, नदी सरित्	river	५२५
	तरङ्गिणी शैवलिनी तटिनी ह्यादिनी धुनी		५२६
	स्रोतस्वती द्वीपवती स्रवन्ती निम्नगा ऽऽपगा		५२७
	कूलङ्कषा निर्झरिणी रोधोवक्रा सरस्वती		**
ganga river	गङ्गा विष्णुपदी जह्नुतनया सुरनिम्नगा		५२८
	भागीरथी त्रिपथगा त्रिस्रोता भीष्मसूरपि		५२९
yamuna river	कालिन्दी सूर्यतनया यमुना शमनस्वसा		५३०
narmada river	रेवा तु नर्मदा सोमोद्भवा मेकलकन्यका		५३१
gauri's river	करतोया सदानरीरा, बाहुदा सैतवाहिनी	arjuna's river	५३२
shatadru river	शतद्रुस्तु शुतुद्रिः स्याद् विपाशा तु विपाट् स्त्रियाम्	vipasha river	¹ ५३३
shona river	शोणो हिरण्यवाहः स्यात्, कुल्या ऽल्पा कृत्रिमा सरित्	canal	५३४
various rivers	शरावती वेत्रवती चन्द्रभागा सरस्वती		५३५
	कावेरी सरितोऽन्याश्च, सम्भेदः सिन्धुसङ्गमः	river's mouth	५३६
water channel	द्वयोः प्रणाली पयसः पदव्यां, त्रिषु तूत्रौ		५३७
born in devaki etc (a)	देविकायां सरय्यां च भवे दाविकसारवौ		५३८
night white lotus	सौगन्धिकं तु कह्लारं, हल्लकं रक्तसंध्यकम्	night red lotus	५३९
water-lily	स्याद् उत्पलं कुवलयं, अथ नीलाम्बुजन्म च	blue lily	५४०
	इन्दीवरं च नीलेऽस्मिन्, सिते कुमुदकैरवे	white lily	५४१
lily root	शालूकं एषां कन्दः स्याद्, वारिपर्णी तु कुम्भिका	some plant	५४२
some other plant	जलनीली तु शेवालं शैवलो ऽथ, कुमुद्वती	place with lilies	५४३
	कुमुदिन्यां, नलिन्यां तु बिसिनीपद्मिनीमुखाः	place with lotuses	५४४
lotus	वा पुंसि पद्मं नलिनं अरविन्दं महोत्पलम्		५४५
	सहस्रपत्रं कमलं शतपत्रं कुशेशयम्		५४६
	पङ्केरुहं तामरसं सारसं सरसीरुहम्		५४७
	बिसप्रसूनराजीवपुष्कराऽम्भोरुहाणि च		५४८

¹ विपाश्

काण्डसमाप्तिः १.१४

white lotus	पुण्डरीकं सिताम्भोजं, अथ रक्तसरोरुहे		५४९
red lotus	रक्तोत्पलं कोकनदं, नालो नालं, अथा ऽस्त्रियाम्	lily stalk	५५०
lotus fibre	मृणालं बिसं, अब्जादिकदम्बे षण्डं अस्त्रियाम्	coll. of lilies	५५१
lily root	करहाटः शिफाकन्दः, किञ्जल्कः केसरो ऽस्त्रियाम्	filament	५५२
new leaf	संवर्तिका नवदलं, बीजकोशो वराटकः	lotus seed	५५३

काण्डसमाप्तिः १.१४

उक्तं स्वर्व्योमदिवकालधीशब्दादि सनाट्यकम्	५५४
पातालभोगिनरकं वारि चैषां च सङ्गतम्	५५५
इत्यमरसिंहकृतौ नामलिङ्गानुशासने	५५६
स्वरादिकाण्डः प्रथमः साङ्ग एव समर्थितः	५५७



वर्गभेदाः २.१

contents	वर्गाः पृथ्वीपुरक्षमाभृद्वनौषधिमृगादिभिः	५५८
	नृब्रह्मक्षत्रविट्शूद्रैः साङ्गोपाङ्गैरिहोदिताः	५५९

भूमिवर्गः २.२

earth	भूर्भूमिरचला ऽनन्ता रसा विश्वम्भरा स्थिरा धरा धरित्री धरणिः क्षोणिज्या काश्यपी क्षितिः सर्वसहा वसुमती वसुधोर्वी वसुन्धरा गोत्रा कुः पृथिवी पृथ्वी क्षमा ऽवनिर्मेदिनी मही विपुला गह्वरी धात्री गौरिला कुम्भिनी क्षमा भूतधात्री रत्नगर्भा जगती सागराम्बरा	५६० ५६१ ५६२ ५६३ ** **
soil	मृन्मृत्तिका, प्रशस्ता तु मृत्सा मृत्स्ना च मृत्तिका	excellent soil 1 ५६४
fertile soil	उर्वरा सर्वसस्याद्या, स्याद् ऊषः क्षारमृत्तिका	salty soil ५६५
some salty soil (a)	ऊषवान् ऊषरो द्वावप्यन्यलिङ्गौ, स्थलं स्थली	place ५६६
dry soil	समानौ मरु-धन्वानौ, द्वे खिलाऽप्रहते समे त्रिष्वथो, जगती लोको विष्टपं भुवनं जगत्	untilled soil (a) 2 ५६७ world ५६८
india	लोकोऽयं भारतं वर्षं, शरावत्यास्तु योऽवधेः	५६९
eastern region	देशः प्राग्दक्षिणः प्राच्य, उदीच्यः पश्चिमोत्तरः	northern region ५७०
barbaric region	प्रत्यन्तो म्लेच्छदेशः स्यात्, मध्यदेशस्तु मध्यमः	middle region ५७१
noble region	आर्यावर्तः पुण्यभूमिर्मध्यं विन्ध्यहिमालयोः	५७२
inhabited region	नीवृज्जनपदो, देश-विषयौ तूपवर्तनम् त्रिष्वागोष्ठात्, नडप्राये नड्वान् नड्वल इत्यपि	country 3 ५७३ place with reeds ५७४
with water lilies	कुमुद्वान् कुमुदप्राये, वेतस्वान् बहुवेतसे	with ratans ५७५
with green grass	शाद्वलः शादहरिते, सजम्बाले तु पङ्किलः	muddy / mossy / foul ५७६
watery / wet	जलप्रायं अनूपं स्यात्, पुंसि कच्छस्तथाविधः	water-front ५७७
stony area	स्त्री शर्करा शर्करिलः शार्करः शर्करावति देश एवादिमावेवमुन्नेयाः, सिकतावति	५७८ sandy ५७९

1 मृत्

2 धन्वन्

3 नीवृत्, उपवर्तनम्

पुरवर्गः २.३

	देशो नद्यम्बु-वृष्ट्यम्बु-संपन्नत्रीहिपालितः		५८०
watered by rivers	स्यान्नदीमातृको देवमातृकश्च यथाक्रमम्	watered by rain	५८१
ruled by a good king	सुराञ्जि देशे राजन्वान् स्यात्ततोऽन्यत्र राजवान्	ruled by a monarch	५८२
cow-shed	गोष्ठं गोस्थानकं तत्तु गौष्ठीनं भूतपूर्वकम्	prev. cow-shed	५८३
surroundings	पर्यन्तभूः परिसरः, सेतुरालौ स्त्रियां पुमान्	bridge	¹ ५८४
anthill	वामलूरश्च नाकुश्च वल्मीकं पुंनपुंसकम्		५८५
road	अयनम् वर्त्म मार्गाऽध्व-पन्थानः पदवी सृतिः		² ५८६
good road	सरणिः पद्धतिः पद्या वर्तन्येकपदीति च		५८७
bad road	अतिपन्थाः सुपन्थाश्च सत्पथश्चार्चितेऽध्वनि		³ ५८८
pathless	व्यध्वो दुग्धो विपथः कदध्वा कापथः समाः		⁴ ५८९
empty road	अपन्थास्त्वपथं तुल्ये, शृङ्गाटक-चतुष्पथे	intersection	५९०
particular distance	प्रान्तरं दूरशून्योऽध्वा, कान्तरं वर्त्म दुर्गमम्	difficult road	५९१
highway	गव्यूतिः स्त्री क्रोशयुगं, नल्वः किष्कुचतुःशतम्	400 hands	५९२
heaven and earth	घण्टापथः संसरणं, तत्पुरस्थोपनिष्करम्	major city street	५९३
	द्यावापृथिव्यौ रोदस्यौ द्यावाभूमौ च रोदसी		**
	दिवस्पृथिव्यौ, गञ्जा तु रुमा स्याल्लवणाकरः	salt lake	**

पुरवर्गः २.३

city / town	पूः स्त्री पुरी-नगर्यौ वा पत्तनं पुटभेदनम्		⁵ ५९४
	स्थानीयं निगमो, ऽन्यत्तु यन्मूलनगरात्पुरम्		५९५
suburbs	तच्छाखानगरं, वेशो वेशयाजनसमाश्रयः	red-light district	५९६
shop	आपणस्तु निषद्यायां, विपणिः पण्यवीथिका	road market	५९७
major village street	रथ्या प्रतोली विशिखा, स्याच्चव्यो वप्रं अस्त्रियाम्	mud wall	५९८
(barbed) fence	प्राकारो वरणः सालः, प्राचीनं प्रातन्तो वृतिः	town (barbed) fence	५९९
wall	भित्तिः स्त्री कुड्यं, एडूकं यदन्तर्न्यस्तकीकसम्	rubbish filled wall	६००
house	गृहं गेहोदवसितं वेश्म सद्य निकेतनम्		⁶ ६०१

¹ सेतुः, आलिः

² वर्त्मन्, अध्वन्, पथिन्

³ अतिपथिन्, सुपथिन्

⁴ कदध्वन्

⁵ पुर्

⁶ वेश्मन्, सद्यन्, अगारम्

	निशान्तं पस्त्य-सदनं भवनाऽगार-मन्दिरम्		६०२
	गृहाः पुंसि च भूम्येव निकाय्य-निलया-ऽऽलयाः		६०३
	वासः कुटी द्वयोः शाला सभा, संजवनं त्विदम्	cluster of 4 houses	६०४
	चतुःशालं, मुनीनां तु पर्णशालोऽटजोऽस्त्रियाम्	sage's hut	६०५
place of yagya	चैत्र्यं आयतनं तुल्ये, वाजिशाला तु मन्दुरा	horse stable	६०६
workshop	आवेशनं शिल्पिशाला, प्रपा पानीयशालिका	juice bar	६०७
college	मठश्छात्रादिनिलयो, गञ्जा तु मदिरागृहम्	tavern	६०८
inner rooms	गर्भागारं वासगृहं, अरिष्टं सूतिकागृहम्	delivery room	६०९
pavement	कुट्टिमोऽस्त्री निबद्धा भूः, चन्द्रशाला शिरोगृहम्	terrace	**
window	वातायनं गवाक्षोऽथ, मण्डपोऽस्त्री जनाश्रयः	temporary shelter	६१०
mansion	हर्म्यादि धनिनां वासः, प्रासादो देवभूभुजाम्	palace	६११
palace	सौधोऽस्त्री राजसदनं उपकार्योपकारिका		६१२
kinds of palaces	स्वस्तिकः सर्वतोभद्रो नन्द्यावर्तादयोऽपि च		६१३
	विच्छन्दकः प्रभेदा हि भवन्तीश्वरसद्धानाम्		६१४
women's quarters	स्त्र्यगारं भूभुजां अन्तःपुरं स्याद् अवरोधनम्		६१५
	शुद्धान्तश्चावरोधश्च, स्याद् अट्टः क्षौमं अस्त्रियाम्	penthouse	६१६
porch	प्रघाण-प्रघणा-ऽलिन्दा बहिर्द्वारप्रकोष्ठके		६१७
door's threshold	गृहावग्रहणी देहल्यङ्गणं चत्वरजिरे	courtyard	६१८
lower door frame	अधस्तादारुणि शिला, नासा दारूपरि स्थितम्	upper door frame	६१९
secret door	प्रच्छन्नं अन्तर्द्वारं स्यात्, पक्षद्वारं तु पक्षकम्	side door	६२०
roof's edge	वलीकनीध्रे पटलप्रान्ते, ऽथ पटलं छदिः	roof	¹ ६२१
wood roof tiles	गोपानसी तु वलभी छादने वक्रदारुणि		६२२
aviary	कपोतपालिकायां तु विटङ्कं पुंनपुंसकम्		६२३
door	स्त्री द्वार्द्वारं प्रतीहारः, स्याद् वितर्दिस्तु वेदिका	pavilion	६२४
outer doors	तोरणो ऽस्त्री बहिर्द्वारं, पुरद्वारं तु गोपुरम्	town gates	६२५
mount outside gate	कूटं पूर्वारि यद्भस्तिनखस्तस्मिन्नथ त्रिषु		६२६
door panel	कपाटं अररं तुल्ये, तद्विष्कम्भो ऽर्गलं न ना		६२७
stairs	आरोहणं स्यात् सोपानं, निश्रेणिस्त्वधिरोहिणी	ladder	६२८
broom	संमार्जनी शोधनी स्यात्, संकरो ऽवकरस्तया	dirt	६२९
entrance / exit	क्षिप्ते, मुखं निःसरणं, संनिवेशो निकर्षणम्	entry way	६३०

¹ छदिस्

शैलवर्गः २.४

village	समौ संवसथ-ग्रामौ, वेशमभूर्वास्तुरस्त्रियाम्	house land	६३१
village outskirts	ग्रामान्त उपशल्यं स्यात्, सीमसीमे स्त्रियामुभे	boundary	¹ ६३२
cowherd village	घोष आभीरपल्ली स्यात्, पक्कणः शबरालयः	tribal village	६३३

शैलवर्गः २.४

mountain	महीध्रे शिखरि-क्षमाभृदहार्य-धरपर्वताः		६३४
	अद्रि-गोत्र-गिरि-ग्रावा-ऽचल-शैल-शिलोच्चयाः		² ६३५
around the earth	लोकालोकश्चक्रवालः, त्रिकूटस्त्रिककुत् समौ	with 3 peaks	³ ६३६
western mountain	अस्तस्तु चरमक्षमाभृद्, उदयः पूर्वपर्वतः	eastern mountain	⁴ ६३७
various mountains	हिमवान् निषधो विन्ध्यो माल्यवान् पारियात्रकः		६३८
	गन्धमादनं अन्ये च हेमकूटादयो नगाः		६३९
stone	पाषाण-प्रस्तर-ग्रावोपला-ऽश्मानः शिला दृषत्		⁵ ६४०
peak	कूटोऽस्त्री शिखरं शृङ्गं, प्रपातस्त्वतटो भृगुः	precipice	६४१
mountain's middle	कटकोऽस्त्री नितम्बोऽद्रेः, स्तुः प्रस्थः सानुरस्त्रियाम्	table land	६४२
fountain	उत्सः प्रस्रवणं, वारिप्रवाहो निर्झरो झरः	waterfall	६४३
artificial cave	दरी तु कन्दरो वा स्त्री, देवखातबिले गुहा	natural cave	६४४
	गह्वरं , गण्डशैलास्तु च्युताः स्थूलोपला गिरेः	fallen rock	६४५
projection	दन्तकास्तु बहिस्तिर्यक् प्रदेशान्निर्गता गिरेः		**
mine	खनिः स्त्रियां आकरः स्यात्, पादाः प्रत्यन्तपर्वताः	foothills	६४६
foothill land	उपत्यका ऽद्रेरासन्ना भूमिः, ऊर्ध्वं अधित्यका	land on mountain	६४७
minerals	धातुर्मनः शिलाद्यद्रेणैरिंकं तु विशेषतः	kind of mineral	६४८
filled with creepers	निकुञ्जकुञ्जौ वा क्लीबे लतादिपिहितोदरे		६४९

वनौषधिर्वर्गः २.५ (पूर्वार्धः)

forest	अटव्यरण्यं विपिनं गहनं काननं वनम्		६५०
large forest	महारण्यं अरण्यानी, गृहारामास्तु निकुटाः	house garden	६५१

¹ सीमन्, सीमा

² शिखरिन्, क्षमाभृत्, ग्रावन्

³ त्रिककुद्

⁴ चरमक्षमाभृत्

⁵ ग्रावन्, उपलः, दृषद्

वनौषधिवर्गः २.५ (पूर्वार्धः)

garden	आरामः स्याद् उपवनं कृत्रिमं वनमेव यत्	६५२
minister's garden	अमात्यगणिकागेहोपवने वृक्षवाटिका	६५३
public park	पुमान् आक्रीड उद्यानं राज्ञः साधारणं वनम्	६५४
private park	स्यादेतदेव प्रमदवनं अन्तःपुरोचितम्	६५५
line / row	वीथ्यालिगरावलिः पङ्क्तिः श्रेणी, लेखास्तु राजयः	continuous line ६५६
many forests	वन्या वनसमूहे स्याद्, अङ्कुरो अभिनवोद्भिदि	sprout ¹ ६५७
tree	वृक्षो महीरुहः शाखी विटपी पादपस्तरुः अनोकहः कुटः शालः पलाशी द्रुद्रुमागमाः	² ६५८ ६५९
with blossom fruits	वानस्पत्यः फलैः पुष्पात्, तैरपुष्पाद् वनस्पतिः	without blossoms ६६०
annual plants	ओषध्यः फलपाकान्ताः स्युरवन्ध्यः फलेग्रहिः	will bear fruit ६६१
does not fruit (a)	वन्ध्यो ऽफलो ऽवकेशी च, फलवान् फलिनः फली	with fruit (a) ६६२
with bloomed flowers	प्रफुल्लोत्फुल्ल-संफुल्ल-व्याकोश-विकच-स्फुटाः	(a) ६६३
tree stump	फुल्लश्चैते विकसिते स्युरवन्ध्यादयस्त्रिषु स्थाणुर्वा ना ध्रुवः शङ्कुः, ह्रस्वशाखाशिफः क्षुपः	small tree ६६५
shrub	अप्रकाण्डे स्तम्बगुल्मौ, वल्ली तु व्रततिर्लता	creeper ६६६
spreading creeper	लता प्रतानिनी वीरुद्रुल्मिन्युलप इत्यपि	³ ६६७
height	नगाद्यारोह उच्छ्राय उत्सेधश्चोच्छ्रयश्च सः	६६८
trunk	अस्त्री प्रकाण्डः स्कन्धः स्यान्मूलाच्छाखावधिस्तरोः	६६९
branch, main branch	समे शाखालते, स्कन्धशाखाशाले, शिफाजटे	fibrous root ६७०
root from branch	शाखाशिफाऽवरोहः स्यान्मूलाच्चाग्रं गता लता	climbing creeper ६७१
tree top	शिरोग्रं शिखरं वा ना, मूलं बुध्नोऽङ्घ्रिनामकः	root ⁴ ६७२
marrow / pith	सारो मज्जा नरि, त्वक् स्त्री वल्कं वल्कलं अस्त्रियाम्	bark ⁵ ६७३
wood	काष्ठं दार्विन्धनं त्वेध इध्मं एधः समित् स्त्रियाम्	fuel ⁶ ६७४
tree's hollow	निष्कुहः कोटरं वा ना, वल्लरिर्मञ्जरिः स्त्रियौ	new shoot ६७५
leaf	पत्रं पलाशं छदनं दलं पर्णं छदः पुमान्	६७६
sprout / shoot	पल्लवोऽस्त्री किसलयं, विस्तारो विटपोऽस्त्रियाम्	branch & shoot ६७७

¹ अभिनवोद्भिज्

² द्रुः, द्रुमः, अगमः

³ वीरुध्, गुल्मिनी, उलपः

⁴ शिरस्

⁵ मज्जन, त्वच्

⁶ एधस्, एधः, समिध्

वनौषधिवर्गः २.५ (पूर्वार्धः)

fruit	वृक्षादीनां फलं सस्यं, वृन्तं प्रसवबन्धनम्	footstalk	६७८
raw fruit (a)	आमे फले शलाटुः स्याच्छुष्के वानं उभे त्रिषु	dry fruit	६७९
bud / germ	क्षारको जालकं क्लीबे, कलिका कोरकः पुमान्	unblown flower	६८०
cluster of blossoms	स्याद् गुच्छकस्तु स्तबकः, कुङ्गलो मुकुलोऽस्त्रियाम्	opening bud	६८१
flower	स्त्रियः सुमनसः पुष्पं प्रसूनं कुसुमं सुमम्		६८२
flower's nectar	मकरन्दः पुष्परसः, परागः सुमनोरजः	pollen	¹ ६८३
	...		
	...		
	...		

अमरसारे वनौषधिवर्गस्य उत्तरार्धः –

bud	कोरकः पुंसि कलिका, मन्दारः पारिजातकः	kind of tree	+
mango	आम्रश्रूतो रसालोऽपि सहकारोऽथ, वेतसे शीत-वञ्जुल-वानीराः, पलाशे पर्ण-किंशुकौ	ratan reed palasha tree	+ +
mogra creeper	अतिमुक्तः पुण्ड्रकः स्याद् वासन्ती माधवी लता		+
jasmine creeper	सुमना मालती जातिः, सप्तला नवमालिका	creeper	+
vine (grape)	मृद्वीका गोस्तनी द्राक्षा स्वाद्वी मधुरसेति च		+
grass	अस्त्री कुशं कुथो दर्भो, वंशे वेणुश्च कीचकः	bamboo	+
young grass	शष्पं बालतृणं, घासो यवसं तृणं अर्जुनम्	grass	+
fig, bilva	अश्वत्थः पिप्पलो, बिल्वः श्रीफलो, उथाप्युदुम्बरः	fig	+
tamarind	अम्ब्लिका तित्तिडी चिञ्चा, कर्कन्धू बदरी तथा	jujube	+
some plant	इङ्गुदी तापसतरुः, भूर्जे चर्मि-मृदुत्वचौ	birch	+
betel plant	ताम्बूलवल्ली ताम्बूली नागवल्ल्यथ, केसरे	bakula	+
bakula, ashoka	बकुलो, वञ्जुलोऽशोके, समौ करकदाडिमौ	pomegranate	+
kadamba tree	नीपः कदम्बः प्रियको, बन्धूको बन्धुजीवकः	bandhuka plant	+
amaranth	अथ शोणे कुरबकस्तथा पीते कुरण्टकः		+
coconut	नालिकेरो नारिकेलः, तापिच्छस्तु तमालकः	tamala tree	+
sugarcane, gourd	रसालेक्षू तुम्ब्यलाबू रम्भा तु कदली स्त्रियाम्	plantain	+
khadira	खदिरो रक्तसारश्च, चम्पको हेमपुष्पकः	champaka	+
various trees	कुन्दं शिरीषं धतूरः केतकी मल्लिका जपा प्रियङ्गुः पूग एरण्डः शमी चामलकी तथा		+ +
onion, garlic	पलाण्डुर्लशुनो, मुस्ता दूर्वा श्यामाक एव च	grass, grass, grain	+

¹ सुमनोरजम्

सिंहादिवर्गः २.६

fruit, citron

जम्बूः स्त्री पुंसि जम्बीरः, कर्कटी शाल्मलिर्द्वयोः

cucumber, silk

+

सिंहादिवर्गः २.६

lion	सिंहो मृगेन्द्रः पञ्चास्यो हर्यक्षः केसरी हरिः कण्ठीरवो मृगरिपुर्मृगदृष्टिर्मृगाशनः पुण्डरीकः पञ्चनख-चित्रकाय-मृगद्विषः		९८९ ** **
tiger	शार्दूल-द्वीपिनौ व्याघ्रे, तरक्षुस्तु मृगादनः	hyena	९९०
pig	वराहः सूकरो घृष्टिः कोलः पोत्री किरिः किटिः दंष्ट्री घोणी स्तब्धरोमा क्रोडो भूदार इत्यपि		९९१ 1 ९९२
monkey	कपि-प्लवंग-प्लवग-शाखामृग-वलीमुखाः मर्कटो वानरः कीशो वनौका, अथ भल्लुके	bear	९९३ ९९४
buffalo	ऋक्षाऽच्छ-भल्ल-भल्लूका, गण्डके खड्ग-खड्गिनौ	rhinoceros	९९५
jackal	लुलायो महिषो वाहद्विषत्-कासर-सैरिभाः स्त्रियां शिवा भूरिमाय-गोमायु-मृगधूर्तकाः		९९६ ९९७
cat	शृगाल-वञ्चक-क्रोष्टु-फेरु-फेरव-जम्बुकाः ओतुर्बिडालो मार्जारो वृषदंशक आखुभुक्		९९८ 2 ९९९
iguana	त्रयो गौधेर-गौधार-गौधेया गोधिकारमजे		१०००
porcupine	श्ववित् तु शल्यः, तल्लोम्नि शलली शललं शलम्	it's quills	3 १००१
swift antelope	वातप्रमीर्वातमृगः, कोकस्त्वीहामृगो वृकः	wolf	१००२
deer / antelope	मृगे कुरङ्ग-वातायु-हरिणाऽजिनयोनयः		१००३
belonging to deer	ऐण्यं एण्यश्चर्मार्ध्यं, एणस्यैणं उभे त्रिषु	belonging to buck	१००४
kind of deer	कदली कन्दली चीनश्चमूरु-प्रियकावपि समूरुश्चेति हरिणा अमी अजिनयोनयः		१००५ १००६
kinds of deer	कृष्णसार-रुरु-न्यङ्कु-रङ्कु-शम्बर-रौहिषाः गोकर्ण-पृषतैणशर्य-रोहिताश्चमरो मृगाः		१००७ 4 १००८
various animals	गन्धर्वः शरभो रामः सृमरो गवयः शशः इत्यादयो मृगेन्द्राद्या गवाद्याः पशुजातयः		१००९ १०१०

1 स्तब्धरोमन्

2 आखुभुक्

3 श्वविध्

4 एणः, ऋश्यः, रोहितः

सिंहादिवर्गः २.६

mouse	अधोगन्ता तु खनको वृकः पुं ध्वज उन्दुरः		¹ **
mouse	उन्दुरमूषकोऽप्याखुः, गिरिका बालमूषिका छुछुन्दरी गन्धमूषी, दीर्घदेही तु मूषिका	small female mouse	१०११ +
lizard	सरटः कृकलासः स्यात्, मुसली गृहगोधिका	house lizard	१०१२
spider	लूता स्त्री तन्तुवायोर्णनाभमर्कटकाः समाः		१०१३
insect	नीलङ्गुस्तु कृमिः, कर्णजलौकाः शतपद्युभे	centipede	² १०१४
catterpillar	वृश्चिकः शूककीटः स्याद्, अलिद्रुणौ तु वृश्चिके	scorpion	१०१५
dove / pigeon	पारावतः कलरवः कपोतो, ५थ शशादनः	hawk / falcon	१०१६
	पत्री श्येन, उलूकस्तु वायसाराति-पेचकौ	owl	१०१७
	दिवान्धः कौशिको घूको दिवाभीतो निशाटनः		**
sky-lark	व्याघ्राटः स्याद् भरद्वाजः, खञ्जरीटस्तु खञ्जनः	wagtail	१०१८
heron	लोहपृष्ठस्तु कङ्कः स्यादथ, चाषः किकीदिविः	blue jay	१०१९
fork-tailed shrike	कलिङ्ग-भृङ्ग-धूम्याटा, अथ स्याच्छतपत्रकः	wood-pecker	१०२०
	दार्वाघाटो, ५थ सारङ्गः स्तोककश्चातकः समाः	chataka bird	१०२१
fowl	कृकवाकुस्ताम्रचूडः कुक्कुटश्चरणायुधः		१०२२
sparrow	चटकः कलविङ्कः स्यात्, तस्य स्त्री चटका तयोः	it's female	१०२३
it's offspring	पुमपत्ये चाटकैः, स्त्र्यपत्ये चटकैव सा		१०२४
crane	कर्करीटुः करेटुः स्यात्, कृकण-क्रकरी समौ	?	१०२५
black cuckoo	वनप्रियः परभृतः कोकिलः पिक इत्यपि		१०२६
crow	काके तु करटाऽरिष्ट-बलिपुष्ट-सकृत्प्रजाः		१०२७
	ध्वाङ्क्षाऽऽत्मघोष-परभृद्-बलिभुग्-वायसा अपि		³ १०२८
raven	स एव च चिरञ्जीवी चैकदृष्टिश्च मौकिलिः		**
?	द्रोणकाकस्तु काकोलो, दात्यूहः कालकण्ठकः		१०२९
kite, vulture	आतापि-चिल्लौ, दाक्षाय्य-गृध्रौ, कीर-शुकौ समौ	parrot	⁴ १०३०
curlew, crane	क्रुङ्-क्रौञ्चो ५थ, बकः कङ्कः, पुष्कराहस्तु सारसः	?	⁵ १०३१
goose	कोकश्चक्रश्चक्रवाको रथाङ्गाह्वयनामकः		१०३२
drake	कादम्बः कलहंसः स्याद्, उत्क्रोशकुररी समौ	osprey	१०३३

¹ अधोगन्तु

² कर्णजलौकस्, शतपदी

³ परभृत, बलिभुज्

⁴ आतापिन्

⁵ क्रुञ्च्

geese	हंसास्तु श्वेतगरुतश्चक्राङ्गा मानसौकसः		१०३४
kinds of geese	राजहंसास्तु ते चञ्चुचरणैर्लोहितैः सिताः मलिनैर्मल्लिकाक्षास्ते धार्तराष्ट्राः सितेतैरैः		१०३५ १०३६
?	शरारिराटिराडिश्च, बलाका बिसकण्ठिका	small crane	¹ १०३७
female goose	हंसस्य योषिद् वरटा, सारसस्य तु लक्ष्मणा	female crane	१०३८
bat	जतुका ऽजिनपत्रा स्यात्, परोष्णी तैलपायिका	cockroach	१०३९
blue fly	वर्वणा मक्षिका नीला, सरघा मधुमक्षिका	bee	१०४०
small bee	पतङ्गिका पुत्तिका स्याद्, दंशस्तु वनमक्षिका	gadfly	१०४१
small gadfly	दंशी तज्जातिरल्पा स्याद्, गन्धोली वरटा द्वयोः	wasp	१०४२
cricket	भृङ्गारी झीरुका चीरी झिल्लिका च समा इमाः		१०४३
grashopper	समौ पतङ्ग-शलभौ, खद्योतो ज्योतिरिङ्गणः	firefly	१०४४
large black bee	मधुव्रतो मधुकरो मधुलिण्मधुपाऽलिनः द्विरेफ-पुष्पलिङ् भृङ्ग-षट्पद-भ्रमरालयः		² १०४५ १०४६
peacock	मयूरो बर्हिणो बर्ही नीलकण्ठो भुजङ्गभुक् शिखावलः शिखी केकी मेघनादानुलास्यपि		³ १०४७ १०४८
his cry	केका वाणी मयूरस्य, समौ चन्द्रक-मेचकौ	his tail's eye	१०४९
his crest	शिखा चूडा, शिखण्डस्तु पिच्छबर्हं नपुंसके	his tail	१०५०
bird	खगे विहङ्ग-विहग-विहङ्गम-विहायसः शकुन्ति-पक्षि-शकुनि-शकुन्त-शकुन-द्विजाः पतत्रि-पत्रि-पतग-पतत्-पत्ररथा-ऽण्डजाः नगौको-वाजि-विकिर-वि-विष्किर-पतत्रयः नीडोद्भवाः गरुत्मन्तः पित्सन्तो नभसंगमाः		⁴ १०५१ १०५२ १०५३ १०५४ १०५५
various birds	तेषां विशेषा हारीतो मद्गुः कारण्डवः प्लवः तित्तिरिः कुक्कुभो लावो जीवञ्जीवश्चकोरकः कोयष्टिकष्टिष्टिभको वर्तको वर्तिकादयः		१०५६ १०५७ ⁵ १०५८
wing	गरुत्-पक्षच्छदाः पत्रं पतत्रं च तनूरुहम्		१०५९
wing root	स्त्री पक्षतिः पक्षमूलं, चञ्चुस्त्रोतिरुभे स्त्रियौ	beak	१०६०

¹ शरारिः, आटिः, आडिः

² मधुलिह, मधुपः, अलिन्, पुष्पलिह, अलिः

³ भुजङ्गभुज्

⁴ विहायस्, पक्षिन्, पत्रिन्, पत्रिन्, नगौकस्, वाजिन्, गरुत्मत्, पित्सत्

⁵ कोयष्टिकः, टिट्टिभकः

मनुष्यवर्गः २.७

flying	प्रडीनोड्डीन-संडीनान्येताः खगगतिक्रियाः		¹ १०६१
egg	पेशी कोशो द्विहीने ऽण्डं, कुलायो नीडं अस्त्रियाम्	nest	१०६२
young	पोतः पाको ऽर्भको डिम्भः पृथुकः शावकः शिशुः		१०६३
couple	स्त्रीपुंसौ मिथुनं द्रन्दं, युग्मं तु युगुलं युगम्	pair	१०६४
flock	समूहे निवह-व्यूह-संदोह-विसर-व्रजाः		१०६५
	स्तोमौघ-निकर-व्रात-वार-संघात-संचयाः		१०६६
	समुदायः समुदयः समवायश्चयो गणः		१०६७
	स्त्रियां तु संहतिर्वृन्दं निकुरम्बं कदम्बकम्		१०६८
many	वृन्दभेदाः समैर्वर्गः संघसाथौ तु जन्तुभिः	many animals	१०६९
of the same species	सजातीयैः कुलं, यूथं तिरश्चां पुंनपुंसकम्	of birds & beasts	१०७०
of other beings	पशूनां समजो, ऽन्येषां समाजो, ऽथ सधर्मिणाम्	?	१०७१
	स्यान्निकायः, पुञ्ज-राशी तूत्करः कूटमस्त्रियाम्	heap of grain	१०७२
flocks	कापोत-शौक-मायूर-तैत्तिरादीनि तद्गणे		१०७३
pets / domesticates	गृहासक्ताः पक्षिमृगाश्छेकास्ते गृह्यकाश्च ते		१०७४

मनुष्यवर्गः २.७

man / mankind	मनुष्या मानुषा मर्त्या मनुजा मानवा नराः		१०७५
	स्युः पुमांसः पञ्चजनाः पुरुषाः पूरुषा नरः		² १०७६
woman	स्त्री योषिदबला योषा नारी सीमन्तिनी वधूः		³ १०७७
	प्रतीपदर्शिनी वामा वनिता महिला तथा		१०७८
women	विशेषास्त्वङ्गना भीरुः कामिनी वामलोचना		१०७९
	प्रमदा मानिनी कान्ता ललना च नितम्बिनी		१०८०
	सुन्दरी रमणी रामा, कोपना सैव भामिनी		१०८१
	वरारोहा मत्तकाशिन्युत्तमा वरवर्णिनी		१०८२
queen	कृताभिषेका महिषी, भोगिन्यो ऽन्या नृपस्त्रियः	other wives	१०८३
wife	पत्नी पाणिगृहीती च द्वितीया सहधर्मिणी		१०८४
	भार्या जायाऽथ पुंभूमि दाराः, स्यात्तु कुटुम्बिनी	matron	१०८५
	पुरंध्री, सुचरित्रा तु सती साध्वी पतिव्रता	faithful wife	१०८६

¹ उड्डीनं

² नृ

³ योषित्

मनुष्यवर्गः २.७

first wife	कृतसापत्निका ऽध्यूढा ऽधिविन्ना ,ऽथ स्वयंवरा	choosing a husband	१०८७
	पतिंवरा च वर्या, ऽथ कुलस्त्री कुलपालिका	chaste	१०८८
young girl	कन्या कुमारी, गौरी तु नग्निका ऽनागतार्तवा	before puberty	१०८९
reached puberty	स्यान्मध्यमा दृष्टरजाः, तरुणी युवतिः समे	young woman	१०९०
daughter-in-law	समाः स्नुषा-जनी-वध्वः, चिरिण्टी तु सुवासिनी	newly married	१०९१
desirous	इच्छावती कामुका स्याद्, वृषस्यन्ती तु कामुकी	lustful	१०९२
	कान्तार्थिनी तु या याति संकेतं सा ऽभिसारिका	goes where told	१०९३
unchaste	पुंश्चली धर्षिणी बन्धक्यसती कुलटेत्वरी		१०९४
	स्वैरिणी पांसुला च स्याद्, अशिश्वी शिशुना विना	childless	१०९५
husband & childless	अवीरा निष्पतिसुता, विश्वस्ता-विधवे समे	widow	१०९६
female friend	आलिः सखी वयस्या, ऽथ पतिवत्नी सभर्तुका	has a husband	१०९७
grey-haired	वृद्धा पलिकनी, प्राज्ञी तु प्रज्ञा, प्राज्ञा तु धीमती	intelligent	१०९८
sudra's wife	शूद्री शूद्रस्य भार्या स्यात्, शूद्रा तज्जातिरेव च	born of a shudra	१०९९
cow-herd woman	आभीरी तु महाशूद्री जातिपुयोगयोः समा		११००
vaishya woman	अर्याणी स्वयं अर्या स्यात्, क्षत्रिया क्षत्रियाण्यपि	kshatriya	११०१
female teacher	उपाध्याया ऽप्युपाध्यायी, स्यादाचार्याऽपि च स्वतः	spiritual tea.	११०२
wife of spiritual tea.	आचार्यानी तु पुंयोगे, स्याद् अर्यी, क्षत्रियी तथा	vaishya/kshat wife	११०३
teacher's wife	उपाध्यायान्युपाध्यायी, पोटा स्त्रीपुंसलक्षणा	masculine woman	११०४
hero's wife	वीरपत्नी वीरभार्या, वीरमाता तु वीरसूः	hero's mother	११०५
given birth	जातापत्या प्रजाता च प्रसूता च प्रसूतिका		११०६
naked woman	स्त्री नग्निका कोटवी स्याद्, दूती-संचारिके समे	messenger	११०७
middle aged widow	कात्यायन्यर्धवृद्धा या काषायवसनाऽधवा		११०८
female artisan	सैरन्धी परवेशमस्था स्ववशा शिल्पकारिका		११०९
servant	असिकनी स्यादवृद्धा या प्रेष्याऽन्तःपुरचारिणी		१११०
courtesan	वारस्त्री गणिका वेश्या रूपाजीवा, ऽथ सा जनैः		११११
main courtesan	सत्कृता वारमुख्या स्यात्, कुट्टनी शम्भली समे	female pimp	१११२
fortune-teller	विप्रश्निका त्वीक्षणिका दैवज्ञा, ऽथ रजस्वला	menstruating	१११३
	स्त्रीधर्मिण्यविरात्रेयी मलिनी पुष्पवत्यपि		¹ १११४
	ऋतुमत्यप्युदक्यापि स्याद्, रजः पुष्पं आर्तवम्	period	१११५
pregnant craving	श्रद्धालुदोहदवती, निष्कला विगतार्तवा	post-menopause	१११६

¹ अविः

pregnant	आपन्नसत्त्वा स्याद् गुर्विण्यन्तर्वत्नी च गर्भिणी		१११७
groups of harlots	गणिकादेस्तु गाणिक्यं, गर्भिणं, यौवतं गणे	of pregnant/young.	१११८
twice-married	पुनर्भूदिधिषुरूढा द्विः, तस्या दिधिषुः पतिः	her husband	१११९
her family	स तु द्विजो ऽग्रदिधिषूः सैव यस्य कुटुम्बिनी		११२०
unmarried's son	कानीनः कन्यकाजातः सुतोऽथ, सुभगासुतः		११२१
fortunate's son	सौभागिनेयः स्यात्, पारस्त्रैण्यस्तु परस्त्रियाः	son by another's wife	११२२
paternal aunt's son	पैतृष्वसेयः स्यात् पैतृष्वस्त्रीयश्च पितृष्वसुः		११२३
bastard	सुतो, मातृष्वसुश्चैवं, वैमात्रेयो विमातृजः	step-brother	११२४
	अथ बान्धकिनेयः स्याद् बन्धुलश्चासतीसुतः		११२५
beggar's son	कौलटेरः कौलतेयो, भिक्षुकी तु सती यदि		११२६
son	तदा कौलटिनेयो ऽस्याः कौलतेयो ऽपि चात्मजः		११२७
	आत्मजस्तनयः सूनुः सुतः पुत्रः, स्त्रियां त्वमी		¹ ११२८
legitimate son	आहुर्दुहितरं सर्वे, ऽपत्यं तोकं तयोः समे	offspring	११२९
mother	स्वजाते त्वौरसोरस्यो, तातस्तु जनकः पिता	father	११३०
husband's sister	जनयित्री प्रसूर्माता जननी, भगिनी स्वसा	sister	११३१
husband's bro's wife	ननान्दा तु स्वसा पत्युः, नप्त्री पौत्री सुतात्मजा	grand-daughter	११३२
brother's wife	भार्यास्तु भ्रातृवर्गस्य यातरः स्युः परस्परम्		² ११३३
mother-in-law	प्रजावती भ्रातृजाया, मातुलानी तु मातुली	maternal uncle's wife	११३४
paternal uncle	पतिपत्न्योः प्रसूः श्वश्रूः, श्वशुरस्तु पिता तयोः	father-in-law	११३५
wife's brothers	पितुर्भ्राता पितृव्यः स्यात्, मातुर्भ्राता तु मातुलः	maternal uncle	११३६
	श्यालाः स्युर्भ्रातरः पत्न्याः, स्वामिनो देव-देवरौ	husband's younger brother	११३७
sister's son	स्वस्त्रीयो भागिनेयः, स्याज्जामाता दुहितुः पतिः	daughter's husb.	११३८
grand-father	पितामहः पितृपिता, तत्पिता प्रपितामहः	great-grand-father	११३९
maternal grand-father	मातुर्मातामहाद्येवं, सपिण्दास्तु सनाभयः	kinsmen (7 generations)	११४०
full-brother	समानोदर्य-सोदर्य-सगर्भ्य-सहजाः समाः		११४१
relatives	सगोत्र-बान्धव-ज्ञाति-बन्धु-स्व-स्वजनाः समाः		११४२
relationship	ज्ञातेयं, बन्धुता तेषां क्रमाद्भावसमूहयोः	group of relatives	११४३
husband	धवः प्रियः पतिर्भर्ता, जारस्तूपतिः समौ	male lover	११४४
born of a lover	अमृते जारजः कुण्डो, मृते भर्तरि गोलकः		११४५

¹ दुहितृ, आत्मजा, सूनुः, सुत्रा, पुत्री

² यात्

brother's son	भ्रात्रीयो भ्रातृजो, भ्रातृभगिन्यौ भ्रातरावुभौ	brother & sister	११४६
mother & father	मातापितरौ पितरौ मातरपितरौ प्रसूजनयितारौ		११४७
in-laws	श्वश्रूश्चशुरौ श्वशुरौ, पुत्रौ पुत्रश्च दुहिता च	son & daughter	११४८
husband & wife	दंपती जंपती जायापती भार्यापती च तौ		११४९
womb	गर्भाशयो जरायुः स्याद् उल्बं च कललो ऽस्त्रियाम्		११५०
month of delivery	सूतिमासो वैजननो, गर्भो भ्रूण इमौ समौ	fetus	११५१
eunuch	तृतीयाप्रकृतिः शण्डः क्लीबः पण्डो नपुंसके		११५२
childhood	शिशुत्वं शैशवं बाल्यं, तारुण्यं यौवनं समे	youth	११५३
old-age	स्यात् स्थाविरं तु वृद्धत्वं, वृद्धसंघे ऽपि वार्धकम्	many old men	११५४
greying	पलितं जरसा शौक्ल्यं केशादौ, विस्रसा जरा	infirmness	११५५
infant	स्याद् उत्तानशया डिम्भा स्तनपा च स्तनंधयी		११५६
child	बालस्तु स्यान्माणवको, वयस्थस्तरुणो युवा	youth	११५७
old-man	प्रवयाः स्थविरो वृद्धो जीनो जीर्णो जरन्नपि		११५८
very old	वर्षीयान् दशमी ज्यायान्, पूर्वजस्त्वग्रियो ऽग्रजः	older brother	११५९
younger brother	जघन्यजे स्युः कनिष्ठ-यवीयोऽवरजानुजाः		११६०
thin & weak	अमांसो दुर्बलश्छातो, बलवान् मांसलोऽसलः	fat & strong	११६१
pot-bellied	तुन्दिलस्तुन्दिभस्तुन्दी बृहत्कुक्षिः पिचण्डिलः		११६२
flat-nosed (a)	अवटीटो ऽवनाटश्चावभ्रटो नतनासिके		११६३
with beautiful locks	केशवः केशिकः केशी, वलिनो वलिभः समौ	with loose skin	११६४
deformed	विकलाङ्गस्त्वपोगण्डः, खर्वो ह्रस्वश्च वामनः	dwarf	११६५
sharp-nosed	खरणाः स्यात् खरणसो, विग्रस्तु गतनासिकः	flat-nosed	११६६
hook nose	खुरणाः स्यात् खुरणसः, प्रजुः प्रगतजानुकः	bandy-legged	११६७
long-shanked	ऊर्ध्वजुर्ध्वजानुः स्यात्, संजुः संहतजानुकः	knock-kneed	११६८
deaf, hump-backed	स्याद् एडे बधिरः, कुञ्जे गडुलः, कुकरे कुणिः	crooked arm	११६९
short / thin, cripple	पृश्निरल्पतनौ, श्रोणः पङ्गौ, मुण्डस्तु मुण्डिते	bald	११७०
squint-eyed, lame	बलिरः केकरे, खोडे खञ्जः, त्रिषु जरावराः		११७१
freckles	जडुलः कालकः पिप्लुः, तिलकस्तिलकालकः	mole	११७२
health	अनामयं स्याद् आरोग्यं, चिकित्सा रुक्प्रतिक्रिया	remedy	११७३
medicine	भेषजौषध-भेषज्यान्यगदो जायुरित्यपि		११७४
illness	स्त्री रुग्रुजा चोपताप-रोग-व्याधि-गदाऽऽमयाः		११७५
tuberculosis	क्षयः शोषश्च यक्ष्मा च, प्रतिश्यायस्तु पीनसः	cold	११७६
sneeze	स्त्री क्षुत् क्षुतं क्षवः पुंसि, कासस्तु क्षवथुः पुमान्	cough	११७७

swelling	शोफस्तु श्वयथुः शोथः, पादस्फोटो विपादिका	foot blister	११७८
blotch	किलास-सिध्मे, कच्छवां तु पाम पामा विचर्चिका	scab ¹	११७९
scratching	कण्डूः खर्जूश्च कण्डूया, विस्फोटः पिटकः स्त्रियाम्	boil ²	११८०
wound	व्रणोऽस्त्रियां ईर्म अरुः क्लीबे, नाडीव्रणः पुमान्	ulcer	११८१
leprosy	कोटो मण्डलकं कुष्ठ-श्वित्रे, दुर्नामकाऽर्शासी	hemorrhoids	११८२
constipation	आनाहस्तु निबन्धः स्याद्, ग्रहणीरूक् प्रवाहिका	diarrhea ³	११८३
vomiting	प्रच्छर्दिका वमिश्च स्त्री पुमांस्तु वमथुः समाः		११८४
various diseases	व्याधिभेदा विद्रधिः स्त्री ज्वर-मेह-भगंदराः		११८५
??	श्लीपदं पादवल्मीकं केशघ्नस्त्विन्द्रलुप्तकः	**	
	अश्मरी मूत्रकृच्छ्रम् स्यात् पूर्वे शुक्रावधेस्त्रिषु		११८६
doctor	रोगहार्यगदंकारो भिषग्वैद्यौ चिकित्सके	⁴	११८७
healthy	वातो निरामयः कल्य, उल्लाघो निर्गतो गदात्	cured patient	११८८
weak/sad patient (a)	ग्लान-ग्लास्नु, आमयावी विकृतो व्याधितो ऽपटुः	sick patient	११८९
	आतुरो ऽभ्यमितो ऽभ्यान्तः, समौ पामन-कच्छुरौ	scabby	११९०
herpes / leprosy	दद्रुणो दद्रुरोगी स्याद्, अर्शोरोगयुतो ऽर्शासः	with hemorrhoids	११९१
with gouth	वातकी वातरोगी स्यात्, सातिसारो ऽतिसारकी	with syentary	११९२
	स्युः किलन्नाक्षे चुल्ल-चिल्ल-पिल्लाः किलन्नेऽक्षिण चाप्यमी		११९३
insane (a)	उन्मत्त उन्मादवति, श्लेष्मलः श्लेष्मणः कफी	with phlegm (a)	११९४
hunch-back	न्युब्जो भुग्ने रुजा, वृद्धनाभौ तुन्दिल-तुन्दिभौ	upturned navel	११९५
blotchy, blind	किलासी सिध्मलो, ऽन्धो ऽदृक्, मूर्च्छाले मूर्त-मूर्च्छितौ	faint ⁵	११९६
semen	शुक्रं तेजो-रेतसी च बीज-वीर्येन्द्रियाणि च		११९७
bile, phlegm	मायुः पित्तं, कफः श्लेष्मा, स्त्रियां तु त्वगसृग्धरा	skin ⁶	११९८
flesh	पिशितं तरसं मांसं पललं ब्रव्यं आमिषम्		११९९
dry flesh	उत्ततप्तं शुश्कमांसं स्यात्तद वल्लूरं त्रिलिङ्गकम्		१२००
blood	रुधरे ऽसृग्लोहितास्र-रक्त-क्षतज-शोणितम्	⁷	१२०१

¹ कच्छूः, पामन्

² पुस्त्रियोः ... स्त्रियां तु विस्फोटा, पिटिका

³ ग्रहणीरुज्

⁴ भिषज्

⁵ अदृश्

⁶ त्वच्

⁷ असृज्

मनुष्यवर्गः २.७

inner-heart, heart	बुक्का ऽग्रमांसं, हृदयं हृत्, मेदस्तु वपा वसा	marrow	१२०२
lower neck muscle	पश्चाद्ग्रीवाशिरा मन्या, नाडी तु धमनिः शिरा	nerve	१२०३
lung / bladder, brain	तिलकं क्लोम, मस्तिष्कं गोर्दं, किट्टं मलोऽस्त्रियाम्	excretion	१२०४
entrails, spleen	अन्नं पुरीतत्, गुल्मस्तु प्लीहा पुंस्यथ, वस्नसा	tendon / muscle	१२०५
saliva	स्नायुः स्त्रियां, कालाखण्ड-यकृती तु समे इमे	liver	१२०६
nose mucus	सृणिका स्यन्दनी लाला, दूषिका नेत्रयोर्मलम्	eye rheum	१२०७
urine	नासामलं तु सिङ्घाणं, पिञ्जूषं कर्णयोर्मलम्	ear wax	**
skull	मूत्रं प्रस्राव, उच्चाराऽवस्करो शमलं शकृत्	feces	१२०८
skeleton	पुरीषं, गूथ-वर्चस्कं अस्त्री, विष्ठा-विशौ स्त्रियौ		१२०९
skull bone	स्यात् कर्परः कपालो ऽस्त्री, कीकसं कुल्यं अस्थि च	bone	१२१०
skull bone	स्याच्छरीरास्थि कंकालः, पृष्ठास्थि तु कशेरुका	spine	१२११
limb	शिरोस्थनि करोटिः स्त्री, पार्श्वस्थनि तु पर्शुका	rib	१२१२
	अङ्गं प्रतीको ऽवयवो ऽपघनो, ऽथ कलेवरम्	body	१२१३
	गात्रं वपुः संहननं शरीरं वर्ष्म विग्रहः		१२१४
tip of the foot	कायो, देहः क्लीबपुंसोः, स्त्रियां मूर्तिस्तनुस्तनूः		१२१५
ankles	पादाग्रं प्रपदं, पादः पदङ्घ्रिश्चरणोऽस्त्रियाम्		१२१६
calf	तद् ग्रन्थी घुटिके गुल्फौ, पुमान् पार्ष्णिस्तयोरधः	heel	१२१७
thigh	जङ्घा तु प्रसृता, जानूरुपर्वा ऽष्ठीवद् अस्त्रियाम्	knee ¹	१२१८
anus	सक्थि क्लीबे पुमान् ऊरुः, तत्संधिः पुंसि वङ्क्षणः	groin	१२१९
hip	गुदं त्वपानं पायुर्ना, बस्तिर्नाभेरधो द्वयोः	bladder	१२२०
woman's rear	कटो ना श्रोणि-फलकं, कटिः श्रोणिः ककुब्जती	hip & loins	१२२१
vagina & anus	पश्चान्नि तम्बः स्त्रीकट्याः, क्लीबे तु जघनं पुरः	vagina	१२२२
buttocks	कूपकौ तु नितम्बस्थौ द्वयहीने ककुन्दरे		१२२३
female reprod.	स्त्रियां स्फिचौ कटिप्रोथौ, उपस्थो वक्ष्यमाणयोः	reproductive area	१२२४
scrotum	भगं योनिर्द्वयोः, शिश्रो मेढ्रो मेहन-शेफसी	penis	१२२५
stomach	मुष्को ऽण्डकोशो वृषणः, पृष्ठवंशाधरे त्रिकम्	lower spine	१२२६
nipple	पिचण्ड-कुक्षी जठरोदरं तुन्दं, स्तनौ कुचौ	breasts	१२२७
shoulder	चूचुकं तु कुचाग्रं स्यात्, न ना क्रोडं भुजान्तरम्	chest	१२२८
	उरो वत्सं च वक्षश्च, पृष्ठं तु चरमं तनोः	back	१२२९
	स्कन्धो भुजशिरोऽसौ ऽस्त्री, संधी तस्यैव जत्रुणी	collar bones	१२३०

¹ जानुः, उरुपर्वन्, अष्टीवत्

मनुष्यवर्गः २.७

armpits	बाहुमूले उभे कक्षौ, पार्श्वं अस्त्री तयोरधः	sides	१२३१
waist	मध्यमं चाऽवलनं च मध्योऽस्त्री, द्वौ परो द्वयोः		१२३२
arm	भुज-बाहू प्रवेष्टो दोः स्यात् कफोणिस्तु कूर्परः	elbow	१२३३
upper-arm	अस्योपरि प्रगण्डः स्यात् प्रकोष्ठस्तस्य चाप्यधः	fore-arm	१२३४
wrist to fingers	मणिबन्धादाकनिष्ठं करस्य करभो बहिः		१२३५
hand	पञ्चशाखः शयः पाणिः, तर्जनी स्यात् प्रदेशिनी	index finger	१२३६
fingers	अङ्गुल्यः करशाखाः स्युः, पुंस्यङ्गुष्ठः प्रदेशिनी	thumb, index	१२३७
middle, ring, little	मध्यमा ऽनामिका चापि कनिष्ठा चेति ताः क्रमात्		१२३८
nail	पुनर्भवः कररुहो नखोऽस्त्री नखरोऽस्त्रियाम्		१२३९
span from thumb	प्रादेश-ताल-गोकर्णास्तर्जन्यादियुते तते		१२४०
to index, middle, ring			
to little finger	अङ्गुष्ठे सकनिष्ठे स्याद् वितस्तिर्द्वादशाङ्गुलः		१२४१
with fingers extended	पाणौ चपेट-प्रतल-प्रहस्ता विस्तृताङ्गुलौ		१२४२
two such hands	द्वौ संहतौ संहतल-प्रतलौ वामदक्षिणौ		१२४३
with fingers together	पाणिर्निकुब्जः प्रसृतिस्तौ युतावञ्जलिः पुमान्	two such hands	१२४४
elbow to fingertips	प्रकोष्ठे विस्तृतकरे हस्तो, मुष्ट्या तु बद्धया		१२४५
with closed fist	स रत्निः स्याद्, अरत्निस्तु निष्कनिष्ठेन मुष्टिना	to little finger	१२४६
between outstretched hands	व्यामो बाह्वोः सकरयोस्तयोस्तिर्यगनन्तरम्		१२४७
man's reach	ऊर्ध्वविस्तृतदोः पाणिनृमाने पौरुषं त्रिषु		१२४८
throat	कण्ठो गलो, ऽथ ग्रीवायां शिरोधिः कन्धरेत्यपि	neck	१२४९
with 3 lines	कम्बुग्रीवा त्रिरेखा सा, ऽवटुर्घाटा कृकाटिका	back of the neck	१२५०
mouth	वक्त्राऽऽस्ये वदनं तुण्डं आननं लपनं मुखम्		१२५१
nose	क्लीबे घ्राणं गन्धवहा घोणा नासा च नासिका		१२५२
lips	ओष्ठाऽधरौ तु रदनच्छदौ दशनवाससी		१२५३
chin, cheeks	अधस्ताच्चिबुकं, गण्डौ कपोलौ, तत्परा हनुः	jaw	१२५४
teeth	रदना दशना दन्ता रदाः, तालु तु काकुदम्	palate	१२५५
tongue	रसज्ञा रसना जिह्वा, प्रान्तावोष्ठस्य सृक्किणी	corner of mouth	१२५६
forehead	ललाटं अलिकं गोधिः, ऊर्ध्वे दृभ्यां भ्रुवौ स्त्रियौ	eyebrows	१२५७
between brows	कूर्चं अस्त्री भ्रुवोर्मध्यं, तारकाऽक्षणः कनीनिका		१२५८
eye	लोचनं नयनं नेत्रं ईक्षणं चक्षुरक्षिणी		१२५९

¹ चक्षुस्, दृश्

	दृग्दृष्टी, चाऽसु नेत्राम्बु रोदनं चाऽस्रं अश्रु च	tear	१२६०
corners of the eye	अपाङ्गौ नेत्रयोरन्तौ, कटाक्षो ऽपाङ्गदर्शने	side-glance	१२६१
ears	कर्ण-शब्दग्रहौ श्रोत्रं श्रुतिः स्त्री श्रवणं श्रवः		१२६२
head	उत्तमाङ्गं शिरः शीर्षं मूर्धा ना मस्तको ऽस्त्रियाम्		१२६३
hair	चिकुरः कुन्तलो वालः कचः केशः शिरोरुहः		१२६४
head of hair	तद्वृन्दे कैशिकं कैश्यं, अलकाश्रूर्णकुन्तलाः	curls	१२६५
bangs	ते ललाटे भ्रमरकाः, काकपक्षः शिखण्डकः	side-locks	१२६६
braid	कबरी केशवेशो, ऽथ धम्मिल्लः संयताः कचाः	braided tied hair	१२६७
crown locks	शिखा चूडा केशपाशी, व्रतितस्तु सटा जटा	locks of a vratin	१२६८
unornamented hair	वेणिः प्रवेणी, शीर्षण्य-शिरस्यौ विशदे कचे	clean unentangled	१२६९
abundant hair (compound)	पाशः पक्षश्च हस्तश्च कलापार्थाः कचात्परे	¹	१२७०
body hair	तनूरुहं रोम लोम, तद्वृद्धौ श्मश्रु पुंमुखे	moustache ²	१२७१
dress / costume	आकल्प-वेषौ नेपथ्यं, प्रतिकर्म प्रसाधनम्	adornments	१२७२
ornaments (a)	दशैते त्रिष्वलंकर्ता ऽलंकरिष्णुश्च, मण्डितः	ornamented (a)	१२७३
very ornamented	प्रसाधितो ऽलंकृतश्च भूषितश्च परिष्कृतः		१२७४
ornaments	विभ्राङ्भ्राजिष्णु-रोचिष्णू भूषणं स्यादलंक्रिया	adorning ³	१२७५
	अलंकारस्त्वाभरणं परिष्कारो विभूषणम्		१२७६
crest-jewel	मण्डनं चाथ, मुकुटं किरीटं पुंनपुंसकम्	crown	१२७७
hair ornament	चूडामणिः शिरोरत्नं, तरलो हारमध्यगः	necklace jewel	१२७८
ear ornament	वालपाश्या पारितथ्या, पत्रपाश्या ललाटिका	forehead ornament	१२७९
necklace	कर्णिका तालपत्रं स्यात्, कुण्डलं कर्णवेष्टनम्	earring	१२८०
long gold necklace	ग्रैवेयकं कण्ठभूषा, लम्बनं स्याल्ललन्तिका	long necklace	१२८१
pearl necklace	स्वर्णैः प्रालम्बिका ऽथोरःसूत्रिका मौक्तिकैः कृता	long pearl one	१२८२
various necklaces	हारो मुक्तावली, देवच्छन्दो ऽसौ शतयष्टिका	with 100 strands	१२८३
	हारभेदा यष्टिभेदाद् गुच्छ-गुच्छार्ध-गोस्तनाः		१२८४
	अर्धहारो माणवक एकावल्येकयष्टिका		१२८५
with 27 pearls	सैव नक्षत्रमाला स्यात्सप्तविंशतिमौक्तिकैः		१२८६
forearm ornament	आवापकः पारिहार्यः कटको वलयो ऽस्त्रियाम्		१२८७

¹ कचपाशः, कचपक्षः, कचहस्तः

² रोमन्, लोमन्

³ विभ्राञ्

मनुष्यवर्गः २.७

upper-arm ornament	केयूरं अङ्गदं तुल्ये, अङ्गुलीयकं ऊर्मिका	ring	१२८८
lettered ring	साक्षरा ऽङ्गुलिमुद्रा स्यात्, कङ्कणं करभूषणम्	bangle	१२८९
woman's girdle	स्त्रीकट्यां मेखला काञ्ची सप्तकी रशना तथा		१२९०
foot ornament	क्लीबे सारसनं चाथ, पुंस्कट्यां शृङ्खलं त्रिषु	man's girdle	१२९१
	पादाङ्गदं तुलाकोटिर्मञ्जीरो नूपुरोऽस्त्रियाम्		१२९२
	हंसकः पादकटकः, किङ्किणी क्षुद्रघण्टिका	with little bells	१२९३
materials for clothes	त्वक्फलकृमिरोमाणि वस्त्रयोर्निर्देश त्रिषु		१२९४
bark clothes	वाल्कं क्षौमादि, फालं तु कार्पासं बादरं च तत्	made of cotton	१२९५
made of silk	कौशेयं कृमिकोशोत्थं, राङ्कवं मृगरोमजम्	wollen	१२९६
new clothes	अनाहतं निष्प्रवाणि तन्त्रकं च नवाम्बरे		१२९७
1 or 2 clean clothes	तत्स्याद् उद्गमनीयं यद् धौतयोर्वस्त्रयोर्युगम्		१२९८
clean silk clothes	पत्रोर्णं धौतकौशेयं, बहुमूल्यं महाधनम्	expensive clothes	१२९९
silken clothes	क्षौमं दुकूलं स्याद्, द्वे तु निवीतं प्रावृतं त्रिषु	wrapper	१३००
cloth ends	स्त्रियां बहुत्वे वस्त्रस्य दशाः स्युर्वस्तयोर्द्वयोः		१३०१
cloth length	दैर्घ्यं आयाम आरोहः, परिणाहो विशालता	clothwidth	१३०२
old clothes	पटच्चरं जीर्णवस्त्रं, समौ नक्तक-कर्पटौ	rags	१३०३
clothes	वस्त्रं आच्छादनं वासश्चैलं वसनं अंशुकम्		१३०४
nice clothes	सुचेलकः पटोऽस्त्री स्याद्, वराशिः स्थूलशाटकः	thick clothes	१३०५
shawl	निचोलः प्रच्छदपटः, समौ रल्लक-कम्बलौ	blanket	१३०६
under garmets	अन्तरीयोपसंव्यान-परिधानान्यधोऽंशुके		१३०७
upper cloth	द्वौ प्रावारोत्तरासङ्गौ समौ बृहतिका तथा		१३०८
	संव्यानं उत्तरीयं च, चोलः कूर्पासकोऽस्त्रियाम्	blouse	१३०९
warm cloak	नीशारः स्यात् प्रावरणे हिमाऽनिलनिवारणे		१३१०
petticoat	अधोऽरुक् वरस्त्रीणां स्यात् चण्डातकं अस्त्रियाम्		१३११
up to the feet	स्यात् त्रिष्व्वाप्रपदीनं तत्प्राप्नोत्याप्रपदं हि यत्		१३१२
canopy / awning	अस्त्री वितानं उल्लोचो, दूष्याद्यं वस्त्रवेश्मनि	tent / slum	१३१३
screen / curtain	प्रतिसीरा जवनिका स्यात् तिरस्करिणी च सा		१३१४
getting ready	परिकर्माऽङ्गसंस्कारः स्यान्मार्ष्टिर्मार्जना मृजा	cleaning the body	१३१५
rubbing & cleaning	उद्धर्तनोत्सादने द्वे समे, आप्लाव आप्लवः	bathing	१३१६
, perfuming	स्नानं, चर्चा तु चार्चिक्यं स्थासको, ऽथ प्रबोधनम्	re-perfuming	१३१७
	अनुबोधः, पत्रलेखा पत्राङ्गुलिरिमे समे	drawing on the person	१३१८
mark on forehead	तमालपत्र-तिलक-चित्रकाणि विशेषकम्		१३१९

	द्वितीयं च तुरीयं च न स्त्रियां, अथ कुङ्कुमम्	kunkum	१३२०
	काश्मीर-जन्माऽग्निशिखं वरं बाह्लीक-पीतने		१३२१
	रक्त-संकोच-पिशुनं धीरं लोहितचन्दनम्		१३२२
lac	लाक्षा राक्षा जतु क्लीबे यावो ऽलक्तो द्रुमामयः		१३२३
cloves	लवङ्गं देवकुसुमं श्रीसंज्ञं, अथ जायकम्	yellow sandalwood	१३२४
	कालीयकं च कालानुसार्य चाथ समार्थकम्		१३२५
black aloe	वंशिकाऽगुरु-राजार्ह-लोह-कृमिज-जोङ्गकम्	aloe wood	१३२६
	कालागुर्वगुरु स्यातु मङ्गल्या मल्लिगन्धि यत्	fragrant aloe	१३२७
kind of incense	यक्षधूपः सर्जरसो राल-सर्वरसावपि		१३२८
	बहुरूपोऽप्यथ, वृकधूप-कृत्रिमधूपकौ	manufactured perfume	१३२९
incense	तुरुष्कः पिण्डकः सिहो यावनोऽप्यथ, पायसः		१३३०
kind of incense	श्रीवासो वृकधूपोऽपि श्रीवेष्ट-सरलद्रवौ		१३३१
musk	मृगनाभिर्मृगमदः कस्तूरी, चाथ कोलकम्	another incense resin	१३३२
	कङ्कोलकं कोशफलं, अथ कर्पूरं अस्त्रियाम्	camphor	१३३३
	घनसारश्चन्द्रसंज्ञः सिताभ्रो हिमवालुका		१३३४
sandalwood	गन्धसारो मलयजो भद्रश्रीश्चन्दनो ऽस्त्रियाम्		१३३५
varieties of sandal.	तैलपर्णिक-गोशीर्षे हरिचन्दनं अस्त्रियाम्		१३३६
red sandalwood	तिलपर्णी तु पत्राङ्गं रञ्जनं रक्तचन्दनम्		१३३७
	कुचन्दनं चाथ, जातीकोश-जातीफले समे	mace	१३३८
particular comb.	कर्पूरागुरुकस्तूरीकक्कोलैर्यक्षकर्मदः		१३३९
	गात्रानुलेपनी वर्तिर्वर्णकं स्याद् विलेपनम्	body cologne	१३४०
cloth perfume	चूर्णानि वासयोगाः स्युः, भावितं वासितं त्रिषु	perfumed	१३४१
perfuming	संस्कारो गन्धमाल्याद्यैर्यः स्यात्तद् अधिवासनम्		१३४२
garland on head	माल्यं माला-स्रजौ मूर्ध्नि, केशमध्ये तु गर्भकः	worn in the hair	१३४३
worn in the shikha	प्रभ्रष्टकं शिखालम्बि पुरोन्यस्तं ललामकम्	worn in the forehead	१३४४
hanging straight	प्रालम्बं ऋजुलम्बि स्यात्कण्ठाद वैद्वैकक्षिकं तु तत्	hanging	१३४५
from the neck		sideway from neck	
	यत्तिर्यक् क्षिप्तमुरसि, शिखास्वापीड-शेखरौ	worn on shikha	१३४६
well-arranged garland	रचना स्यात् परिस्यन्द, आभोगः परिपूर्णता	complete / full	१३४७
pillow	उपधानं तूपबर्हः, शय्यायां शयनीयवत्	bed	१३४८
bed-stand	शयनं, मञ्च-पर्यङ्क-पल्यङ्काः खट्वया समाः		१३४९
ball, lamp	गेन्दुकः कन्दुको, दीपः प्रदीपः, पीठं आसनम्	chair / seat	१३५०

ब्रह्मवर्गः २.८

covered box	समुद्रकः संपुटकः, प्रतिग्राहः पतद्रहः	alms / spitoon receptacle	१३५१
comb / brush	प्रसाधनी कङ्कतिका, पिष्टातः पटवासकः	perfumed powder	१३५२
mirror	दर्पणे मुकुराऽऽदर्शो, व्यजनं तालवृन्तकम्	fan	१३५३

ब्रह्मवर्गः २.८

lineage	संततिर्गोत्र-जनन-कुलान्यभिजनाऽन्वयौ		१३५४
	वंशोऽन्ववायः संतानो, वर्णाः स्युर्ब्राह्मणादयः	divisions	१३५५
4 division	विप्रक्षत्रियविट्शूद्राश्चातुर्वर्ण्य इति स्मृतम्		१३५६
from royal family	राजबीजी राजवंश्यो, बीज्यस्तु कुलसंभवः	from a family	१३५७
from a good family	महाकुल-कुलीनाऽर्य-सभ्य-सज्जन-साधवः		१३५८
belonging to 4 stages	ब्रह्मचारी गृही वानप्रस्थो भिक्षुश्चतुष्टये		१३५९
brahmin	आश्रमोऽस्त्री, द्विजात्यग्रजन्म-भूदेव-वाडवाः	1	१३६०
	विप्रश्च ब्राह्मणोऽसौ, षट्कर्मा यागादिभिर्वृतः	who performs 6 acts	१३६१
wise / learned	विद्वान् विपश्चिद् दोषज्ञः सन् सुधीः कोविदो बुधः	2	१३६२
	धीरो मनीषी ज्ञः प्राज्ञः संख्यावान् पण्डितः कविः		१३६३
	धीमान् सूरिः कृती कृष्टिर्लब्धवर्णो विचक्षणः		१३६४
	दूरदर्शी दीर्घदर्शी, श्रोत्रियच्छान्दसौ समौ	who learns the vedas	१३६५
learned in various	मीमांसको जैमिनीये, वेदान्ती ब्रह्मवादिनि		**
schools of	वैशेषिके स्याद् औलूक्यः, सौगतः शून्यवादिनि		**
philosophy	नैयायिकस्त्वक्षपादः, स्यात् स्याद्वादिक आर्हकः		**
	चार्वाक-लौकायतिकौ, सत्कार्ये सांख्य-कापिलौ		**
teacher	उपाध्यायो ऽध्यापकोऽथ, स्यान्निषेकादिकृद् गुरुः	spiritual leader	१३६६
teacher	मन्त्रव्याख्याकृद् आचार्य, आदेश्वा त्वध्वरे व्रती	learned in yagas	१३६७
	यष्टा च यजमानश्च, स सोमवति दीक्षितः	learned in soma yagas	१३६८
who sacrifices	इज्याशीलो यायजूको, यज्वा तु विधिनेष्टवान्	and follows rules	१३६९
follows brihaspati	स गीर्षतीष्टया स्थपतिः, सोमपीथी तु सोमपाः	performed soma	१३७०
given away all	सर्ववेदाः स येनेष्टो यागः सर्वस्वदक्षिणः		१३७१
learned 6 angas	अनूचानः प्रवचने साङ्गोऽधीती, गुरोस्तु यः		१३७२
returned from guru	लब्धानुज्ञः समावृत्तः, सुत्वा त्वभिषवे कृते	who has bathed	१३७३

¹ अग्रजन्मन्

² विद्वस्, विपश्चित्

student	छात्राऽन्तेवासिनौ शिष्ये, शैक्षाः प्राथमकल्पिकाः	new students	१३७४
fellow students	एकब्रह्मव्रताचारा मिथः सन्नह्यचारिणः		१३७५
same guru	सतीर्थ्यास्त्वेकगुरवः, चितवान् अग्निं अग्निचित्	agnihotri	१३७६
traditional teaching	पारम्पर्योपदेशे स्याद् ऐतिह्यं इतिहाऽव्ययम्	1	१३७७
first teachings	उपज्ञा ज्ञानमाद्यं स्याज्ज्ञात्वारम्भ उपक्रमः	guru's first teachings	१३७८
sacrifice	यज्ञः सवो ऽध्वरो यागः सप्ततन्तुर्मखः क्रतुः		१३७९
5 yagyas	पाठो होमश्चातिथीनां सपर्या तर्पणं बलिः		१३८०
	एते पञ्चमहायज्ञा ब्रह्मयज्ञादिनामकाः		१३८१
assembly / meeting	समज्या परिषद् गोष्ठी सभा-समिति-संसदः		१३८२
	आस्थानी क्लीबं आस्थानं स्त्रीनपुंसकयोः सदः		१३८३
room before sacrifice	प्राग्वंशः प्राग्हविर्गोहात्, सदस्या विधिदर्शिनः	examiners	१३८४
members of assembly	सभासदः सभास्ताराः सभ्याः सामाजिकाश्च ते		१३८५
reciters at sacrifice	अध्वर्यूद्गातृ-होतारो यजुःसामग्विदः क्रमात्	2	१३८६
priests	आग्नीग्राद्या धनैर्वार्या ऋत्विजो याजकाश्च ते		१३८७
sacrificial alter	वेदिः परिष्कृता भूमिः, समे स्थण्डिल-चत्वरे	sacrificial ground	१३८८
post-ring	चषालो यूपकटकः, कुम्बा सुगहना वृतिः	enclosure	१३८९
top of the post	यूपाग्रं तर्प, निर्मन्थ्यदारुणि त्वरणिर्द्वयोः	friction wood for fire	१३९०
3 kinds of fire	दक्षिणाग्निर्गर्हपत्याऽऽहवनीयौ त्रयोऽग्नयः		१३९१
3 kinds together	अग्नित्रयमिदं त्रेता, प्रणीतः संस्कृतोऽनलः	consecrated fire	१३९२
certain fires	समूह्यः परिचाय्योपचाय्यावग्नौ प्रयोगिणः		१३९३
	यो गार्हपत्यादानीय दक्षिणाग्निः प्रणीयते		१३९४
	तस्मिन्नानाय्यो, ऽथाऽऽज्जायी स्वाहा च हुतभुक्प्रिया	agni's wife	१३९५
mantra to light fire	ऋक् सामिधेनी धाय्या च या स्यादग्निमिन्धने		१३९६
meter	गायत्रीप्रमुखं छन्दो, हव्यपाके चरुः पुमान्	offering of rice	१३९७
offering of milk / whey	आमिक्षा सा शृतोष्णे या क्षीरे स्यादधियोगतः		१३९८
leather fan	धवित्रं व्यजनं तद्यद्रचितं मृगचर्मणा		१३९९
curd & ghee	पृषदाज्यं सदध्याज्ये, परमान्नं तु पायसम्	milk & rice	१४००
offering to god & mane	हव्य-कव्ये दैवपित्र्ये अन्ने, पात्रं सुवादिकम्	vessels	१४०१
kinds of spoons	ध्रुवोपभृज्जुहूर्ना तु सुवो भेदाः सुचः स्त्रियः	3	१४०२

¹ इतिह

² अध्वर्युः, उद्गातृ, होतृ

³ ध्रुवा, उपभृत्, जुहूः, सुवः, सुच

sacrificial animal	उपाकृतः पशुरसौ योऽभिमन्त्र्य क्रतौ हतः		१४०३
sacrificing	परम्पराकं शमनं प्रोक्षणं च वधार्थकम्		१४०४
slain animal (a)	वाच्यलिङ्गाः प्रमीतोपसंपन्न-प्रोक्षिता हते		१४०५
offering	सान्नाय्यं हविः, अग्नौ तु हुतं त्रिषु वषट्कृतम्	offered ¹	१४०६
end of the sacrifice	दीक्षान्तो ऽवभृतो यज्ञे, तत्कर्मार्हं तु यज्ञियम्	useful in sacrifice (a)	१४०७
, sacrifice	त्रिष्वथ, क्रतुकर्मैष्टं, पूर्तं खातादि कर्म यत्	other good deeds	१४०८
sacrifice remains	अमृतं विघसो यज्ञशेष-भोजनशेषयोः	leftover food	१४०९
giving	त्यागो विहापितं दानं उत्सर्जन-विसर्जने		१४१०
	विश्राणनं वितरणं स्पर्शनं प्रतिपादनम्		१४११
	प्रादेशनं निर्वपणं अपवर्जनं अंहतिः		१४१२
death offerings	मृतार्थं तदहे दानं त्रिषु स्याद् और्ध्वदेहिकम्		१४१३
offerings to manes	पितृदानं निवापः स्यात्, श्राद्धं तत्कर्म शस्त्रतः	that ritual	१४१४
monthly offering	अन्वाहार्यं मासिकेऽशो, ऽष्टमोऽहः कुतोऽस्त्रियाम्	time of day ²	१४१५
caring for brahmanas	पर्येषणा परीष्टिश्च, अन्वेषणा च गवेषणा	searching for dharma	१४१६
caring for parents/gurus	सनिस्त्वध्येषणा, याञ्चाऽभिशस्तिर्याचनाऽर्थना	request	१४१७
offering for hands	षट् तु त्रिष्वर्घ्यं अर्घार्थे, पाद्यं पादाय वारिणि	for the feet	१४१८
offering to guests	क्रमाद् आतिथ्य-ऽऽतिथये अतिथ्यर्थेऽत्र साधुनि	caring for guests	१४१९
guest	स्युरावेशिक आगन्तुरतिथिर्ना गृहागते		१४२०
	प्राघूर्णिकः प्राघुणकः, चाऽभ्युत्थानं तु गौरवम्	respect to guest	**
worship	पूजा नमस्या ऽपचितिः सपर्याऽर्चाऽर्हणाः समाः		१४२१
service	वरिवस्या तु शुश्रूषा परिचर्याप्युपासना		१४२२
roaming	ब्रज्या ऽटा ऽट्या पर्यटनं, चर्या त्वीर्यापथे स्थितिः	performing yoga	१४२३
sipping	उपस्पर्शस्त्वाचमनमं, अथ मौनं अभाषणम्	silence	१४२४
valmiki	प्राचेतसश्चादिकविः स्यान्मैत्रावरुणिश्च सः		**
	वाल्मीकश्चाथ, गाधेयो विश्वामित्रश्च कौशिकः	vishwamitra	**
vishwamitra	व्यासो द्वैपायनः पाराशर्यः सत्यवतीसुतः		**
order / method	आनुपूर्वी स्त्रियां वाऽऽवृत् परिपाठी अनुक्रमः		१४२५
	पर्यायः, चाऽतिपातस्तु स्यात् पर्यय उपात्ययः	neglect	१४२६
vrata	नियमो व्रतं अस्त्री, तच्चोपवासादि पुण्यकम्	merituous vrata	१४२७
fast	औपवस्तं तूपवासः, विवेकः पृथगात्मता	discrimination	१४२८

¹ हविष्

² श्राद्धं मासे मासे अमावास्ये, तत्रापि कुतपे

holiness	स्याद् ब्रह्मवर्चसं वृत्ताध्ययनद्विरथाञ्जलिः		१४२९
clasped hands in study	पाठे ब्रह्माञ्जलिः, पाठे विप्रुषो ब्रह्मबिन्दवः	spittle in study	१४३०
seated in study	ध्यानयोगासने ब्रह्मासनं, कल्पे विधि-क्रमौ	sacred precept	१४३१
chief precept	मुख्यः स्यात् प्रथमः कल्पो ऽनुकल्पस्तु ततोऽधमः	secondary one	१४३२
ritual study of vedas	संस्कारपूर्वं ग्रहणं स्याद् उपाकरणं श्रुतेः		१४३३
prostrations at feet	समे तु पादग्रहणं अभिवादनं इत्युभे		१४३४
renunciate	भिक्षुः परिव्राट् कर्मन्दी पाराशर्यपि मस्करी	1	१४३५
ascetic	तपस्वी तापसः पारिकाङ्क्षी, वाचंयमो मुनिः	sage	१४३६
who bears austerity	तपःक्लेशसहो दान्तो, वर्णिनो ब्रह्मचारिणः	brahmacharis	१४३७
rishis	ऋषयः सत्यवचसः, स्नातकस्त्वाऽऽप्लुतो व्रती	graduate	१४३८
with subdued senses	ये निर्जितेन्द्रियग्रामा यतिनो यतयश्च ते		१४३९
sleeps on ground	यः स्थण्डिले व्रतवशाच्छेते स्थण्डिलशाय्यसौ	2	१४४०
filled with sattwa	स्थाण्डिलश्चाथ, विरजस्तमसः स्युर्द्रव्यातिगाः		१४४१
pure person	पवित्रः प्रयतः पूतः, पाषण्डाः सर्वलिङ्गिनः	heretics	१४४२
student's staff	पालाशो दण्ड आषाढो व्रते, राम्भस्तु वैणवः	bamboo staff	१४४३
water-pot	अस्त्री कमण्डलुः कुण्डी, व्रतिनां आसनं बृषी	his seat	१४४४
his hide	अजिनं चर्म कृत्तिः स्त्री, भैक्षं भिक्षाकदम्बकम्	alms	१४४५
study of the veda	स्वाध्यायः स्याज्जपः, सुत्या ऽभिषवः सवनं च सा	pressing soma	१४४६
expiatory prayer	सर्वैनसां अपध्वंसि जप्यं त्रिष्वधमर्षणम्		१४४७
monthly sacrifices	दर्शश्च पौर्णमासश्च यागौ पक्षान्तयोः पृथक्		१४४८
required regular duty	शरीरसाधनापेक्षं नित्यं यत्कर्म तद् यमः		१४४९
required occasional duty	नियमस्तु स यत्कर्म नित्यमागन्तुसाधनम्		१४५०
shaving	क्षौरं तु भद्राकरणं मुण्डनं वपनं त्रिषु	**	
underwear	कक्षापटी च कौपीनं, शाटी च स्त्रीति लक्ष्यतः	???	+
sacred thread	उपवीतं ब्रह्मसूत्रं प्रोद्धृते दक्षिणे करे		१४५१
over left shoulder	प्राचीनावीतं अन्यस्मिन्, निवीतं कण्ठलम्बितम्	like a garland	१४५२
water from fingertips	अङ्गुल्यग्रे तीर्थं दैवं, स्वल्पाङ्गुल्योर्मूले कायम्	from finger's base	१४५३
from thumb's fold	मध्येऽङ्गुष्ठाङ्गुल्योः पित्र्यं, मूले त्वङ्गुष्ठस्य ब्राह्मम्	hand's base	१४५४
brahmanhood	स्याद् ब्रह्मभूयं ब्रह्मत्वं ब्रह्मसायुज्यं इत्यपि		१४५५
godhood	देवभूयादिकं तद्वत्, कृच्छ्रं सान्तपनादिकम्	penance 1	१४५६

¹ परिव्राज्, पाराशरिन्

² स्थण्डिलशायिन्

ब्रह्मवर्गः २.८

fasting to death	संन्यासवत्यनशने पुमान् प्रायो, ऽथ वीरहा	given up fire ²	१४५७
	नष्टाग्निः, कुहना लोभान्मिथ्येर्यापथकल्पना	hypocrisy	१४५८
uninitiate	ब्रात्यः संस्कारहीनः स्याद्, अस्वाध्यायो निराकृतिः	hasn't studied	१४५९
imposter	धर्मध्वजी लिङ्गवृत्तिः, अवकीर्णी क्षतव्रतः	violated brahmacarya	१४६०
	सुप्ते यस्मिन्नस्तमेति सुप्ते यस्मिन्नुदेति च		१४६१
asleep at sunset	अंशुमान् अभिनिर्मुक्ताऽभ्युदितौ च यथाक्रमम्	asleep at sunrise	१४६२
married before older brother	परिवेत्ता ऽनुजोऽनूढे ज्येष्ठे दारपरिग्रहात्		१४६३
this older brother	परिवित्तिस्तु तज्ज्यायान् विवाहोपयमौ समौ	marriage	१४६४
	तथा परिणयोद्वाहोपयामाः पाणिपीडनम्		१४६५
sex	व्यवायो ग्राम्यधर्मो मैथुनं निधुवनं रतम्		१४६६
3 pursuits	त्रिवर्गो धर्मकामार्थैश्चतुर्वर्गः समोक्षकैः	4 pursuits	१४६७
strong 4 pursuits	सबलैस्तैश्चतुर्भद्रं, जन्याः स्निग्धाः वरस्य ये	groom's friends	१४६८



¹ देवभूयं, देवत्वं, देवसायुज्यम्

² वीरहन्